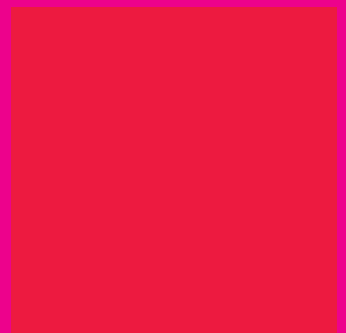




ÉCOLE
SUPÉRIEURE
D'ART ET
DE DESIGN

TOURS
ANGERS
LE MANS

LE LIVRET DES
WORKSHOPS
INTERSITES
2019-2020



SOMMAIRE

<i>Workshops intersites de novembre 2019</i>	5
<i>Workshops intersites de mars 2020</i>	28
Récapitulatif des <i>workshops</i> par date	54
Biographies des professeurs TALM	56
Biographies des invité.e.s	60

WORKSHOPS INTERSITES DE NOVEMBRE 2019

Felix Agid et Ianis Lallemand (TALM-Le Mans) <i>Clay printing</i>	6
Anne Bariteaud et Guy Brunet (TALM-Le Mans) <i>Sur la zone. Enquête par le dessin. Paysages en urbanité</i>	7
Jesús Alberto Benítez (TALM-Tours) <i>La Fable d'Arachné</i>	8
Arnaud Bernus et Anne Couzon Cesca (TALM-Angers) <i>Urbi & Orbi</i>	9
Amaël Bougard et Natsuko Uchino (TALM-Le Mans) <i>Le Même en plusieurs exemplaires, multiple & reproductibilité</i>	10
Fabien Bourdier et Marie-Laure Cazin (TALM-Le Mans) <i>Atelier VR 360°</i>	11
Camille Briffa et Bénédicte Niquège (TALM-Tours) <i>Jeu & Création</i>	12
Denis Brillet (TALM-Angers) <i>Usures-usages</i>	13
Laura Brunellière et Dettie Flynn (TALM-Le Mans) <i>Sans image ni soleil</i>	14
Mathieu Delalle (TALM-Angers) <i>Livecoding et Création numérique</i>	15
Gildas Guihaire et Regine Kolle (TALM-Angers) <i>Moves</i>	16
Annie Hubert (TALM-Le Mans) <i>Reliure</i>	17
Sandrine Jousseau (TALM-Angers) <i>Technique de la lumière au cinéma</i>	18
David Kidman (TALM-Tours) <i>Lieu de pouvoir, mages de pouvoir, paroles de pouvoir</i>	19
Christophe Le Gac (TALM-Angers) <i>Pimp My Cam</i>	20
Alain Manceau (TALM-Angers) <i>Techniques de la prise de son</i>	21
Hervé Manis (TALM-Tours) <i>Étude du portrait première session</i>	22
Laurent Millet (TALM-Angers) <i>Per/son</i>	23
Thierry Mouillé et Vincent Voillat (TALM-Tours) <i>Faire carrière</i>	24
Sandrine Pincemaille (TALM-Angers) <i>Broderie traditionnelle réinventée // Multi-échelle</i>	25
Cyril Zarcone (TALM-Tours) <i>Midi midi</i>	26

CLAY PRINTING

OBJECTIFS

Aborder les principes de la conception générative en pratiquant la fabrication additive de céramique de matériaux pâteux et articuler cette fabrication à la programmation de trajectoires de robots six axes de grande dimension. Le but est de mettre en lumière les logiques d'interaction entre les dispositifs de fabrication computationnel et les standards langagiers ou modes de production dits 3D en véritable tridimensionnalité (organisation du travail, langage et typologie de formes).

CONTENU ET MÉTHODE

Concevoir un objet et le fabriquer en impression 3D céramique. La finalité de la fabrication n'est pas préalablement définie (moules, objets, motifs 3D, pièces d'assemblage), ni donc les catégories de formes ; les élèves pourront combiner potentiellement la fabrication avec différentes machines à commande numérique à disposition (découpe laser ; grand robot 6 axes, CNC) et avec les techniques de cuisson (grand four) et émaillage de l'école. Le *workshop*, dirigé par Andrea Graziano, débutera par une initiation à la programmation paramétrique (rhino/grasshopper) et se poursuivra par un parcours au sein de plusieurs typologies de fabrication additive céramique, avec pour chaque élève, un rendu individuel.

PRÉREQUIS

Aucun.

ÉVALUATION (ECTS : 2 CRÉDITS)

Qualité du projet.

PROFESSEUR > Félix Agid et Ianis Lallemand

ARTISTE INVITÉ > Andrea Graziano

NOMBRE D'ÉLÈVES > 18

ANNÉES CONCERNÉES > 4 et 5, design computationnel (10 élèves) et 3, toutes options (8 élèves)

CALENDRIER > 12-15 novembre 2019

LIEU > TALM-Le Mans



Ianis Lallemand (photo en haut). Félix Agid (photo à gauche). *Workshop Self-Coding*, TALM-Le Mans, 2018.

" SUR LA ZONE. " ENQUÊTE PAR LE DESSIN. PAYSAGES EN RURBANITÉ

OBJECTIFS

Le *workshop*, " Sur la zone. " *Enquête par le dessin. Paysages en rurbanité* invite les élèves à explorer des territoires en marges de la ville. Le dessin n'est pas seulement un moyen de représenter mais un mode d'immersion : passant de l'échelle du paysage alentour à celle du support employé pour la transcription. Cet engagement par l'œil, la main et tout le corps, peut porter à reconsidérer notre environnement. Comment ainsi prélever avec sensibilité, acuité et imagination une réalité à laquelle nous ne prêtons pas forcément grand intérêt ? Comment retranscrire graphiquement ces lieux, ces endroits, ces habitants, ces activités qui se trouvent en lisière de nos villes et qui parfois sont abandonnés ?

CONTENU

La décroissance actuelle offre de nouveaux paysages et espaces, désaffectés ou périssables. Nous irons le vérifier sur place et les dessiner. La frontière entre ville et campagne s'abandonne dans des " zones ". Nous sommes passés d'une désertion des campagnes à un " exode urbain " croissant. La " rurbanité ", qui a fini par se développer après l'essor du capitalisme, nous remémore d'autres formes en d'autres temps dont on trouve le témoignage dans l'histoire de l'art. Actuellement, le phénomène d'Urbex – l'exploration de lieux désertés et souvent photogéniques – indique une certaine fascination pour les villes fantômes, les bâtiments abandonnés, les zones industrielles isolées, toutes ces localités tombées en désuétude, parfois des villages entiers. Bidonvilles, terrains vagues, banlieues ont été chantés, filmés ou peints. Nous aborderons toute une série de références (cinéma, photographie, roman, musique, etc.) qui ont déplacé leur imaginaire vers ces lieux de nécessité, de misère ou d'indifférence.

MÉTHODE

Nous n'allons donc pas seulement évoquer les traitements artistiques et culturels de ces zones d'hier à aujourd'hui. Nous irons à leur recherche pour choisir un ou plusieurs sites. Une fois sur le terrain, le dessin constituera la méthode d'enquête pour retrouver le savoir local. Formes, impressions, perceptions et rencontres avec les acteurs sur place, dirigeront l'observation par le dessin et la restitution par le dessin.

PRÉREQUIS

Les élèves auront une curiosité à l'égard du sujet choisi et souhaiteront développer celui-ci collectivement autour d'un dialogue culturel et d'une pratique individuelle du dessin.

ÉVALUATION (ECTS : 2 CRÉDITS)

L'attention et l'engagement dans le groupe compteront pour beaucoup dans ce *workshop*. La production de dessins permettra de quantifier et de qualifier le travail de terrain ainsi que le degré d'investigation dans l'enquête.

PROFESSEUR.E.S > Anne Bariteaud et Guy Brunet (TALM-Le Mans)

NOMBRE D'ÉLÈVES > 20

ANNÉES CONCERNÉES > 2, 3, 4 et 5, toutes options

CALENDRIER > 12-14 novembre 2019

LIEU > TALM-Le Mans

Jesús Alberto Benítez

LA FABLE D'ARACHNÉ

OBJECTIFS

Aborder une réflexion sur la peinture contemporaine en rapport avec son histoire et ses sources. Observer le rapport entre les images et les techniques qui servent à les produire. Comprendre comment l'espace singulier de références d'un artiste enrichit sa pratique. Aborder les images qui façonnent notre environnement en percevant leur profondeur poétique.

CONTENU ET MÉTHODE

Il s'agira dans ce *workshop* de s'approprier l'atelier en tant que terrain d'expérimentation, permettant à chaque élève de développer une approche singulière par rapport aux images qui nourrissent sa pratique. Comprendre par l'action comment tout projet est lié aux techniques et aux méthodes de chaque artiste.

Travail en continu, immersion dans la vie de l'atelier. Échanges avec l'artiste invité, permettant à chaque élève d'approfondir ses propres sujets de recherche et de se confronter à un nouveau point de vue.

PRÉREQUIS

Le *workshop La Fable d'Arachné* s'adresse à tous les élèves qui souhaitent approfondir et élargir leur pratique de construction d'images. Toutes les techniques sont admises, tant analogiques que numériques : peinture, image vectorielle, photographie, collage, etc.

ÉVALUATION (ECTS : 2 CRÉDITS)

Qualité du projet.



Diego Velasquez, *Les Fileuses ou la Fable d'Arachné*, 1657.

PROFESSEUR > Jesús Alberto Benítez (TALM-Tours)

PEINTRE INVITÉ > Maxime Thieffine présence du 13 au 15 novembre 2019

NOMBRE D'ÉLÈVES > 18

ANNÉES CONCERNÉES > 2, 3, 4 et 5, toutes options

CALENDRIER > 12-15 novembre 2019

LIEU > TALM-Tours

URBI & ORBI

OBJECTIFS

En lien avec son projet *Past Forward*, la commissaire d'exposition indépendante Francesca Zappia entend aborder avec les élèves les possibilités de création au sein d'Internet. Il sera question de faire évoluer une compréhension du champ expressif dédié à la production artistique en ligne et savoir recourir au web pour y inscrire un geste à lire en tant qu'œuvre, ce qui ne devra pas se confondre à la documentation d'une œuvre.

CONTENU ET MÉTHODE

Dans un premier temps nous dévoilerons des propositions artistiques construites et abritées pour le web dans une dynamique chronologique. Ce sera l'occasion de développer une acuité et une sensibilité spécifique selon un réseau d'influences et d'acteurs qui donnera également à lire une évolution de ces considérations dans le temps.

PRÉREQUIS

Il vous sera d'abord demandé de vous inscrire sur un registre en ligne afin que nous puissions communiquer les prérequis de l'atelier.

ÉVALUATION (ECTS : 2 CRÉDITS)

Sera considéré votre présence, votre participation et la production construite en réaction au *workshop Urbi & Orbi*.



PROFESSEUR.E.S > Arnaud Bernus et Anne Couzon Cesca (TALM-Angers)

COMMISSAIRE D'EXPOSITION INVITÉE > Francesca Zappia

NOMBRE D'ÉLÈVES > 20

ANNÉES CONCERNÉES > 2, 3, 4 et 5, toutes options

CALENDRIER > 13-15 novembre 2019

LIEU > TALM-Angers

Amaël Bougard et Natsuko Uchino

LE MÊME EN PLUSIEURS EXEMPLAIRES, MULTIPLES & REPRODUCTIBILITÉ

OBJECTIFS

- Produire des multiples en céramique.
- Explorer les notions de standard et de décoratif.
- Prendre connaissance des enjeux spécifiques dans les pratiques en art, artisanat, et industrie.

CONTENU ET MÉTHODE

- Conception, fabrication, et reproduction d'une pièce en volume à éditer.
- Initiation à l'usage de la calibreuse, aux techniques de moulage et tirage en porcelaine et grès.
- Expérimentation du décor en engobe, oxyde et émail.
- Expérimentation scan 3D.

PRÉREQUIS

Être motivé.

ÉVALUATION (ECTS : 2 CRÉDITS)

La participation.



Naoto Fukasawa et Jasper Morrison, *Super normal*, 2007.

PROFESSEUR.E.S > Amaël Bougard et Natsuko Uchino (TALM-Le Mans)

ARTISTE INVITÉ > Jean-Claude Baron

NOMBRE D'ÉLÈVES > 18

ANNÉES CONCERNÉES > 2, 3, 4 et 5, toutes options

CALENDRIER > 12-15 novembre 2019

LIEU > TALM-Le Mans

ATELIER VR 360°

OBJECTIFS

Initiation à la réalisation de film en 360° pour les casques de réalité virtuelle, en présence de deux réalisateurs.

CONTENU ET MÉTHODE

Les films en réalité virtuelle 360° nous proposent de nouvelles expériences fictionnelles où le corps du spectateur est physiquement impliqué. Plus de cadrage, plus de hors-champ, un son spatialisé, le réalisateur ne propose pas un point de vue à visionner sur un écran, mais un espace virtuel à expérimenter. La réalisation implique une nouvelle pensée qui doit se détacher des anciens savoir-faire pour aborder de nouveaux paradigmes de la représentation et de perception. Une première journée sera dédiée à la découverte de films en 360° et à la présentation par Fabien Bourdier, concepteur de bande sonore des nouveaux paradigmes de la réalité virtuelle. Les jours suivants, du matériel sera mis à disposition des élèves pour la réalisation de films en équipe.

PRÉREQUIS

Intérêt pour les nouvelles formes cinématographiques, connaissances en vidéo et en montage.

ÉVALUATION (ECTS : 2 CRÉDITS)

L'évaluation se fera en fonction de la présence et de la participation à la réalisation d'un film.



Jérôme Fihey, tournage de *Freud, la dernière hypnose* de Marie-Laure Cazin, 2018.

PROFESSEUR.E.S > Fabien Bourdier et Marie-Laure Cazin (TALM-Le Mans)

CHERCHEUR INVITÉ > Jorge Esteban Blein

NOMBRE D'ÉLÈVES > 15

ANNÉES CONCERNÉES > 2, 3, 4 et 5, toutes options

CALENDRIER > 12-15 novembre 2019

LIEU > TALM-Le Mans

Camille Briffa et Bénédicte Niquège

JEU & CRÉATION

OBJECTIFS

Après une semaine d'expérimentations à TALM-Tours en octobre 2017, la compagnie *Imbido* y revient avec un dispositif particulier, le jeu du regard. Ce jeu de cartes collaboratif, qui actionne la vision cinématographique de scènes d'une œuvre théâtrale, se révèle être un remarquable levier pour la production plastique. Les élèves expérimenteront puis transformeront le dispositif pour alimenter leurs recherches personnelles. La question très actuelle des liens entre le jeu, l'aléatoire et la création sous-tendra la semaine.

CONTENU ET MÉTHODE

Expérimenter un système de jeu basé sur l'interprétation et la circulation du regard ; libérer une production verbale et plastique en direct (dessin, vidéo, etc.). Entrer dans le système, en comprendre les ressorts, le manipuler afin de le mettre au service de ses intérêts plastiques/performatifs personnels. Penser les apports du jeu dans la création en général : interroger le jeu comme outil de perturbation et de déplacement des formes. Va-et-vient entre transformation et expérimentation du dispositif ; alternance entre des temps en petits groupes (regroupement des élèves par pôles d'intérêts plastiques) et des temps individuels.

PRÉREQUIS

Aucun.

ÉVALUATION (ECTS : 2 CRÉDITS)

Présence et implication personnelle sur la durée du *workshop*.



Photo de Julien Lanchet.

ARTISTES INVITÉES > Camille Briffa et Bénédicte Niquège

NOMBRE D'ÉLÈVES > 20

ANNÉES CONCERNÉES > 2, 3, 4 et 5, toutes options

CALENDRIER > 12-15 novembre 2019

LIEU > TALM-Tours

LABEL
RAYONS
FRAIS
CRÉATION
+ DIFFUSION
VILLE DE TOURS

VILLE DE
TOURS

Denis Brillet

USURE-USAGES

OBJECTIFS

Penser, fabriquer et expérimenter une forme collective (micro architecture, installation, corps).

CONTENU ET MÉTHODE

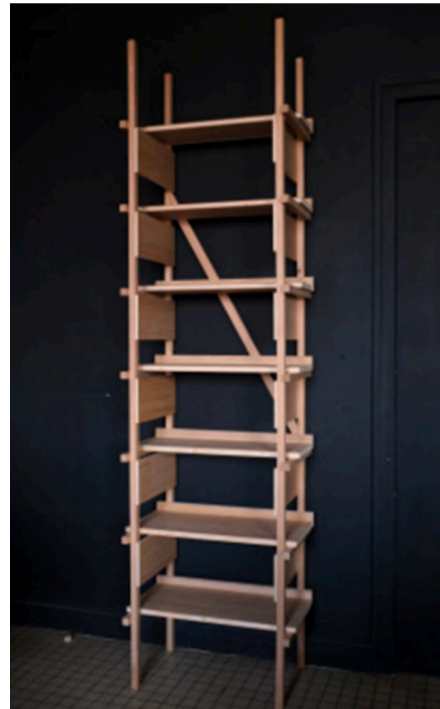
Le *workshop Usure-usages* sera mené comme une enquête : quant au choix et à la mesure de l'espace d'action au sein de l'école ; à la récolte de références, savantes, artistiques ou ordinaires ; aux pratiques, aux actions, aux signes que doit comporter la transformation d'un lieu, fut-il future cabane, salle de bal ou de conseil, tablee, terrain de sport ou bien salon, etc. Il sera question, pour nous tous, de mieux interroger des lieux pourtant familiers, traversés déjà mille fois sans toute attention. Le premier jour, nous allons donner un thème/atelier de recherche pour trois groupes : le premier sera le quotidien et les époques. Le deuxième, les collages (anatomie d'une architecture singulière) et le dernier, la modification des trajectoires. Puis, dans un deuxième temps, comme chacun en aura mieux perçu le cadre : les danseurs-arpenteurs mesureront encore l'espace avec mouvements et corps. Il s'agira pour eux de chemins, de marquage, de constructions sommaires faites d'objets, chaises, tables, panneaux, tracés, etc. Les volumistes auront pour mission l'expérimentation de formes en accord avec les dessins tracés dans les ateliers. Les maquettistes du site devront s'atteler à la mise en place des données et mesure. Ils travailleront tout comme les volumistes avec une échelle commune, disons 2 centimètres par mètre soit 1/50. Ainsi, la suite, faite de l'usure et des usages, comme tout espace respectable, prendra la forme construite de nos inventions. Une nouvelle vie à l'architecture. Il s'agira, toutefois, d'être économe, juste et peut-être provisoire.

PRÉREQUIS

De l'esprit !

ÉVALUATION (ECTS : 2 CRÉDITS)

Collective.



PROFESSEUR > Denis Brillet (TALM-Angers)

ARCHITECTE INVITÉ > Wilfrid Lelou

NOMBRE D'ÉLÈVES > 15

ANNÉES CONCERNÉES > 2, 3, 4 et 5, toutes options

CALENDRIER > 12-15 novembre 2019

LIEU > TALM-Angers

Laura Brunellière et Dettie Flynn

SANS IMAGE NI SOLEIL

OBJECTIFS

L'atelier se développera à partir d'expérimentations au laboratoire photo noir et blanc du Mans réduisant la représentation photographique à une empreinte lumineuse sur un support argentique sensible. De la projection sur table à la projection murale grand format, l'expérience passée sous lumière rouge abordera les questions d'empreinte physique, de matérialité de l'image et de représentation. L'élève sera invité à intervenir dans le processus photochimique de la fabrication d'une image en agissant à l'intérieur même de la lumière projetée par l'agrandisseur (filtres, masques, pochoirs, etc.) afin de produire une première image latente inscrite dans le papier photographique et de continuer à la parfaire en traitant ou maltraitant chimiquement sa révélation. Il s'agira de réajuster l'image avant même que celle-ci ne se révèle.

CONTENU ET MÉTHODE

Meret Oppenheim, Laszlo Moholy Nagy et l'homme Rayon seront convoqués dans cet atelier. La relecture de leur œuvre installera notre champ de recherche plastique. Nous observerons ensuite au compte-fils le travail photographique de Sigmar Polke et des artistes plus contemporains comme Walead Beshty et Laure Tiberghien.

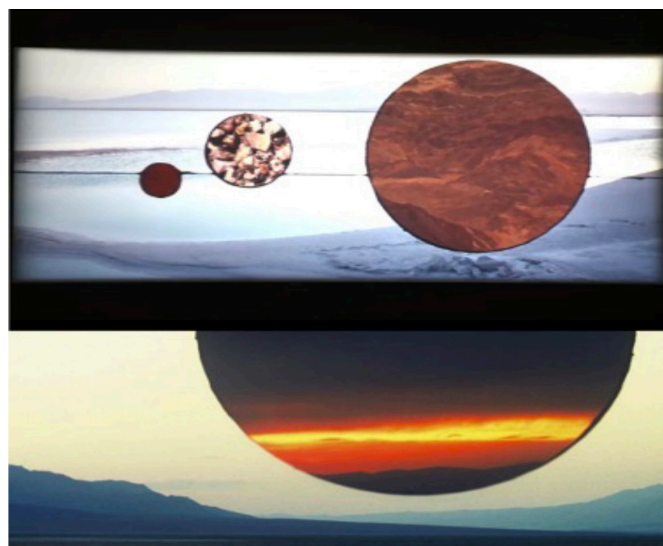
PRÉREQUIS

Une connaissance basique du tirage argentique. Il faudra se munir d'une boîte de papier photographique ILFORD/BERGER/AGFA/KODAK non périmé et (ou) périmé RC ou FB grade fixe ou multigrade (aucune préférence) format 30 x 40

centimètres maximum. Et pour le grand format à partir 70 x 100 centimètres - 90 x 120 centimètres et 110 x 160 centimètres (papier disponible à la vente au laboratoire photo du Mans, prise en charge partielle).

ÉVALUATION (ECTS : 2 CRÉDITS)

L'évaluation se fera au regard des travaux réalisés au laboratoire. L'élève sera noté sur son engagement, sa participation et son investissement au sein du groupe.



Tacita Dean, *Film still from JG*, 2013.

PROFESSEURES > Laura Brunellière et Dettie Flynn (TALM-Le Mans)

NOMBRE D'ÉLÈVES > 15

ANNÉES CONCERNÉES > 2, 3 et 5, toutes options

CALENDRIER > 12-15 novembre 2019

LIEU > TALM-Le Mans

Mathieu Delalle

LIVECODING ET CRÉATION NUMÉRIQUE

OBJECTIFS

Découverte des logiciels de création numérique permettant de faire du *livecoding*. Le *livecoding* (parfois appelé « programmation à la volée » ou « programmation juste-à-temps ») est une technique de programmation informatique basée sur l'improvisation en direct. Concrètement, durant une performance, le joueur code sur un ordinateur et le public voit ce qui se passe sur un écran. Des scènes de *livecoding* comme *Algorave* se développent un peu partout dans le monde. Notamment à Berlin et en Grande-Bretagne impulsé par le réseau Toplab. Le *workshop Livecoding et Création numérique* permettra aux élèves d'installer, configurer et pratiquer les logiciels Foxdot, Supercollider et TidalCycles.

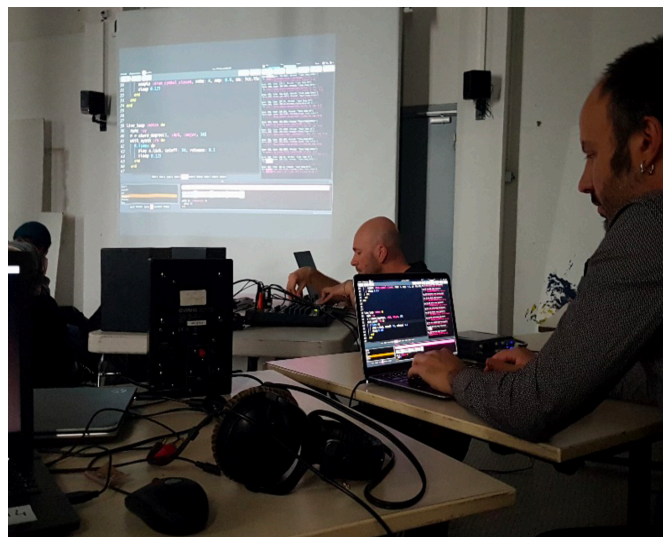


Photo de Mathieu Delalle.

CONTENU ET MÉTHODE

Présentation des enjeux du *livecoding* appuyée par de solides références historiques en lien avec l'histoire de l'art. Atelier par groupe de deux, puis création individuelle. Enfin, restitution et production de ressources.

PRÉREQUIS

Disposer de connaissances informatiques.

ÉVALUATION (ECTS : 2 CRÉDITS)

Capacité à produire des ressources, participation aux temps d'échanges et activité créatrice.

PROFESSEUR > Mathieu Delalle (TALM-Angers)

ARTISTE INVITÉ > Julien Bellanger

NOMBRE D'ÉLÈVES > 15

ANNÉES CONCERNÉES > 2, 3, 4 et 5, toutes options

CALENDRIER > 12-14 novembre 2019

LIEU > TALM-Angers

MOVES

OBJECTIFS

Sur la proposition de l'artiste invitée, Marjorie Le Berre, le *workshop Moves* propose de permettre aux élèves d'interroger collectivement et individuellement le rapport de leur pratique à une expérience du voyage, aux contextes rencontrés, aux gestes, aux mouvements réalisés et aux récits et formes possibles qui relatent ou documentent de cette expérience.

CONTENU ET MÉTHODE

Il est question de s'intéresser à la manière dont se rejoue la notion de « déplacement » dans le cadre de la pratique de Marjorie Le Berre.

De la lenteur d'une traversée, en porte-conteneurs reliant la France à Trinidad et Tobago, à l'immobilité physique d'une traversée par *Google-Streetview*, les itinéraires empruntés ne cherchent pas tant à atteindre qu'à explorer l'intervalle du déplacement et les rencontres qui s'opèrent durant celui-ci redéfinissant le but du voyage.

PRÉREQUIS

Aucun, conseillé aux élèves qui suivent l'ARC Chose.

ÉVALUATION (ECTS : 2 CRÉDITS)

Restitution du *workshop*, engagement, participation individuelle et collective ainsi que la qualité des réalisations, recherches et des expérimentations menées seront pris en compte.



Ali N, *Take That You Big Blue Motherfucker*, 2017. Carte postale et graines de zizyphus lotus, 50 exemplaires, réalisé avec Ali N., étudiant syrien en relations internationales, rencontré lors de sa traversée à Istanbul en 2016 et arrivé aujourd'hui en Allemagne.

PROFESSEUR.E.S > Gildas Guihaire et Régine Kolle (TALM-Angers)

ARTISTE INVITÉE > Marjorie le Berre

NOMBRE D'ÉLÈVES > 30

ANNÉES CONCERNÉES > 2, 3, 4 et 5, toutes options

CALENDRIER > 12-15 novembre 2019

LIEU > TALM-Angers

Annie Hubert

TECHNIQUES DE RELIURE

OBJECTIFS

L'objet du *workshop Techniques de reliure*, est d'étudier et de comprendre – avant l'impression du mémoire – quelques supports qui permettront à l'élève de choisir entre une impression recto-verso (livre constitué de feuilles simples) ou sous forme de cahiers (combien de cahiers contenant combien de feuillets ?).

CONTENU ET MÉTHODE

Le *workshop Techniques de reliure* proposera d'étudier plusieurs techniques de reliure : minimaliste, copte, criss cross, piano.

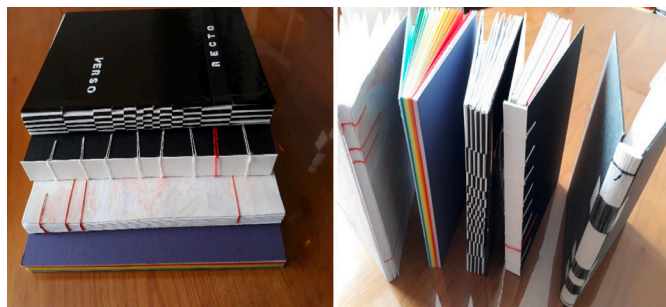
PRÉREQUIS

Disposer :

- de feuilles de papier ou tout autre support (tissu, plastique) au format A4 ;
- d'une aiguille à coudre (bout pointu) ;
- de fil de coton ou de lin de couleur (coton perlé).

ÉVALUATION (ECTS : 2 CRÉDITS)

Engagement dans la mise en œuvre.



Emma Bourgin et Wang Hui-Ju, *Projet/projection#*, Le Mans.

PROFESSEURE > Annie Hubert (TALM-Le Mans)
NOMBRE D'ÉLÈVES > 12
ANNÉES CONCERNÉES > 3, 4 et 5, toutes options
CALENDRIER > 12-14 novembre 2019
LIEU > TALM-Le Mans

Sandrine Jousseume

TECHNIQUES DE LA LUMIÈRE AU CINÉMA

OBJECTIFS

Virginie Schneider est directrice de la photographie, réalisatrice et enseignante à la FÉMIS. Elle animera un atelier d'initiation aux techniques de la maîtrise de la lumière au cinéma. Comment appréhender des notions aussi mystérieuses et impalpables que l'esthétique lumineuse d'un film ? Par l'analyse d'images extraites de films dans un premier temps. Puis par une approche très concrète, telle que celle proposée lors de ce *workshop Lumière au cinéma* : il s'agit de se mettre en situation, de recréer l'ambiance lumineuse d'un extrait de film. Forts de cette première expérience pratique, les élèves sauront mettre en œuvre une installation de projecteurs, simple mais appropriée pour leurs travaux futurs.

CONTENU ET MÉTHODE

Under the skin, Only lovers left alive, Melancholia, etc. Depuis des parti pris très réalistes jusqu'aux plus oniriques, le cinéma propose tout le spectre des choix possibles en termes d'ambiance lumineuse. Mais, souvent emportés par la narration de ce que nous regardons – et c'est bien normal ! – le travail de la lumière joue en nous insidieusement, sans que nous ayons le temps de l'analyser.

Lors de cette session, nous nous arrêterons donc sur quelques images extraites de films afin d'analyser la manière dont a été conçue la lumière des plans en question. Ceci étant acquis, nous nous répartirons par petits groupes et comme une équipe image au cinéma – situation quotidienne de l'intervenante, chef opératrice – nous reproduirons ces images avec décors, projecteurs, prise de vues, etc.

PRÉREQUIS

Aucun.

ÉVALUATION (ECTS : 2 CRÉDITS)

Engagement et participation. Évaluation collective par les élèves de l'image de film reproduite.

Les élèves devront obligatoirement s'inscrire parallèlement au *workshop Techniques de la prise de son*.

PROFESSEURE > Sandrine Jousseume (TALM-Angers)

DIRECTRICE DE LA PHOTOGRAPHIE INVITÉE > Virginie Schneider

NOMBRE D'ÉLÈVES > 15

ANNÉES CONCERNÉES > 2, 3, 4 et 5, toutes options

CALENDRIER > 12-15 novembre 2019

LIEU > TALM-Angers

David Kidman

LIEUX DE POUVOIR, MAGES DE POUVOIR, PAROLES DE POUVOIR

OBJECTIFS

Considérer la portée de l'articulation des formes, la construction des lieux et les discours explicites et implicites de ces lieux à travers l'imposition du pouvoir dans la société contemporaine pour produire des réponses plastiques ainsi que théoriques aux questions soulevées.

CONTENU ET MÉTHODE

Le *workshop Lieux de pouvoir, mages de pouvoir, paroles de pouvoir*, avec l'artiste Estefania Pañafiel Loaiza, s'intéressera aux modes migratoires. Ainsi nous aborderons les différentes conceptions et perceptions des migrants. Dans et depuis leur lieu d'origine et dans leur lieu d'arrivée, afin de produire des images, films, vidéos installations et textes.

PRÉREQUIS

Curiosité et capacité à expérimenter.

ÉVALUATION (ECTS : 2 CRÉDITS)

Engagement et capacité d'expérimentation ainsi que la qualité et la pertinence des travaux rendus.

PROFESSEUR > David Kidman (TALM-Tours)

ARTISTE INVITÉE > Estefania Pañafiel Loaiza

NOMBRE D'ÉLÈVES > 20

ANNÉES CONCERNÉES > 2, 3 et 5, toutes options

CALENDRIER > 12-15 novembre 2019

LIEU > TALM-Tours

PIMP MY CAM

OBJECTIFS

Ces journées de travail en groupe visent à faire réfléchir les élèves à l'adéquation entre un outil et un objectif, une plastique à atteindre : élaborer un scénario, réaliser un court métrage collectif. Il existe de nombreux domaines dans lesquels la fabrication d'un outil spécifique est indispensable à leur élaboration (imagerie médicale/invention de l'endoscope, surveillance/miniaturisation des caméras, militaire/drone, autoportrait/perche à selfie, etc.) ; nous travaillerons ainsi à la fabrication d'une caméra ou d'un système adapté à la caméra qui puisse permettre une méthode de tournage particulière et adaptée à notre scénario.

CONTENU ET MÉTHODE

À partir de l'analyse de films proposant une manière singulière ou radicale de filmer ou customiser la caméra (notamment les films *Angst* de Gerald Kargl ou *Corps étranger* de Mona Hatoum), nous travaillerons à la réalisation d'un court métrage impliquant de forts enjeux plastiques et techniques. Pourquoi tel angle ou telle focale ? Pourquoi un déplacement de caméra ? Et principalement, quel est le point de vue ?

PRÉREQUIS

Aucun.

ÉVALUATION (ECTS : 2 CRÉDITS)

Suivi quotidien et restitution en fin de semaine.



William Kargl, *Angst*, 1983.

PROFESSEUR > Christophe le Gac (TALM-Angers)
PLASTICIEN INVITÉ > Alain Declercq
NOMBRE D'ÉLÈVES > 20
ANNÉES CONCERNÉES > 3, 4 et 5, toutes options
CALENDRIER > 12-15 novembre 2019
LIEU > TALM-Angers

Alain Manceau

TECHNIQUES DE LA PRISE DE SON

OBJECTIFS

Philippe Cadeau, ingénieur du son, animera un atelier d'initiation aux techniques de la prise de son. Le cours théorique sur le son et la prise de son sera suivi d'un atelier pratique qui consistera à réaliser des prises de son dans différentes situations permettant d'expérimenter les types de microphones. Les applications complémentaires de la prise de son ; mixage, édition, montage, seront également explorées.

CONTENU ET MÉTHODE

Cours théorique et atelier pratique questionnant le son, l'ouïe, la monophonie, la stéréophonie. Utilisation des microphones et des capsules ainsi que des enregistreurs numériques. Les mises en situation permettront d'expérimenter différentes propositions techniques.

PRÉREQUIS

Aucun.

ÉVALUATION (ECTS : 2 CRÉDITS)

Présence, participation et réalisation.

Les élèves devront obligatoirement s'inscrire parallèlement au *workshop Techniques de la lumière au cinéma*.

PROFESSEUR > Alain Manceau (TALM-Angers)

ARTISTE INVITÉ > Philippe Cadeau

NOMBRE D'ÉLÈVES > 15

ANNÉES CONCERNÉES > 2, 3, 4 et 5, toutes options

CALENDRIER > 12-15 novembre 2019

LIEU > TALM-Angers

Hervé Manis

ÉTUDE DU PORTRAIT (PREMIÈRE SESSION)

OBJECTIFS

Améliorer la perception du volume et progresser dans la traduction de celui-ci.

CONTENU ET MÉTHODE

Réalisation d'un buste par modelage d'après un modèle vivant.

PRÉREQUIS

La motivation. Il est nécessaire de disposer d'outils de modelage.

ÉVALUATION (ECTS : 2 CRÉDITS)

Résultat : sens de la construction et sensibilité dans l'achèvement des finitions.

Attitude : motivation, ponctualité, compréhension et progression au cours du travail.

PROFESSEUR > Hervé Manis (TALM-Tours)

INTERVENANT.E > modèle vivant

NOMBRE D'ÉLÈVES > 8

ANNÉES CONCERNÉES > 2, 3, 4 et 5, toutes options

CALENDRIER > 12-15 novembre 2019

LIEU > TALM-Tours

Laurent Millet

PER/SON

OBJECTIFS

Élaboration d'un travail photographique liant le portrait et les phénomènes d'apparition.

CONTENU ET MÉTHODE

Pratique et théorie ainsi que suivi collectif et individuel.

PRÉREQUIS

Disposer d'un appareil photo.

ÉVALUATION (ECTS : 2 CRÉDITS)

Évaluation sur la base du travail plastique.



Photo de Laurent Lafolie.

PROFESSEUR > Laurent Millet (TALM-Angers)

PHOTOGRAPHE INVITÉ > Laurent Lafolie

NOMBRE D'ÉLÈVES > 15

ANNÉES CONCERNÉES > 2, 3, 4 et 5, toutes options

CALENDRIER > 12-14 novembre 2019

LIEU > TALM-Angers

Thierry Mouillé et Vincent Voillat

FAIRE CARRIÈRE

OBJECTIFS

Durant une semaine, Vincent Voillat et Thierry Mouillé proposent un *road trip* autour des trois sites Tours-Angers-Le Mans avec l'idée d'investir, suivant de multiples formes les carrières minérales de la région.

Le théâtre des opérations se construira de lieu en lieu, du noir de l'ardoise au blanc du tuffeau, du grain de poussière à la paroi gigantesque d'une exploitation.

CONTENU ET MÉTHODE

Introduction en amont du projet à l'approche de l'historique du caillou dans l'art et des œuvres en écho. Un PDF *road book* sera communiqué début novembre aux participant.e.s.

Travaux collectifs et individuels, entretiens.

Pratiques pluridimensionnelles : sculpture, dessin, photographie, vidéo, son et performance.

PRÉREQUIS

Cette expédition comme *road trip* demande un engagement total ! Tentes, duvets et résistance aux intempéries. Du fait du nombre très limité de places, une lettre de motivation pourra être demandée.

ÉVALUATION (ECTS : 2 CRÉDITS)

Collégiale en regard aux expérimentations de la semaine.

PROFESSEURS > Thierry Mouillé et Vincent Voillat (TALM-Tours)

NOMBRE D'ÉLÈVES > 8

ANNÉES CONCERNÉES > 2, 3, 4 et 5, toutes options

CALENDRIER > 12-15 novembre 2019

LIEU > Tours, Angers et Le Mans



La Boîte verte, Bilbao, master Sculpture, printemps 2019.

Sandrine Pincemaille

BRODERIE TRADITIONNELLE RÉINVENTÉE // MULTI-ÉCHELLE

OBJECTIFS

Ces trois jours d'apprentissage et d'expérimentation abordent la broderie d'un point de vue tantôt graphique, tantôt figuratif. Elle sera le médium des élèves sur ce temps de découverte, par l'apprentissage de ces techniques traditionnelles, comme les points de croix ou la peinture à l'aiguille. Les élèves rencontrent un outil, un moyen d'expression ayant un héritage patrimonial ancré et une flexibilité infinie à la réinterprétation. L'expression graphique de la broderie permet de réaliser des jeux d'optique, effets de profondeur, rythmes colorés. La broderie figurative se déploie comme illustrations, narrations textiles, messages littéraires. Différentes échelles et supports de réalisation sont à envisager, du plus petit à la projection murale, pour ouvrir le champ d'investigation, amplifier le geste, mouvoir le corps.

CONTENU ET MÉTHODE

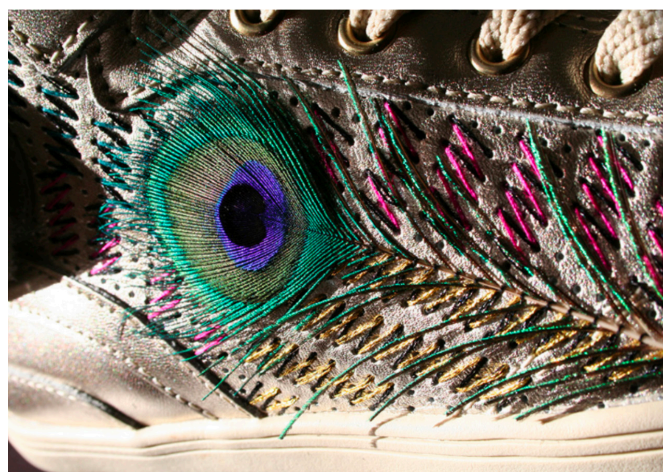
Apprendre à broder sur tambour avec des finitions soignées, découvrir le vocabulaire de la technique, apprentissage des points de croix, points de vannerie et passé plat, de la peinture à l'aiguille, point de tige, point de chaînette, réalisation des expérimentations textiles. Réfléchir et créer dans plusieurs échelles et sur des supports justifiés, ouvrir sa curiosité de matériaux, pouvoir proposer des motifs graphiques et bas-reliefs en créations textiles. Apprendre à créer des effets de textures, reliefs et compositions, déterminer par croquis rapides/collages, etc. Anticiper la réalisation textile, appliquer une technique acquise en lui insufflant une lecture personnelle, valoriser des matériaux récupérés. Mise en commun des échantillons en fin de séance et échanges sur les trois jours, préciser son geste et ses propositions, penser la technique et l'expression finale dans des échelles variables.

PRÉREQUIS

Aucun.

ÉVALUATION (ECTS : 2 CRÉDITS)

Production sur place et retour critique à l'issue des trois jours.



Sneakers Barons Papillom.

PROFESSEURE > Sandrine Pincemaille (TALM-Angers)

NOMBRE D'ÉLÈVES > 15

ANNÉES CONCERNÉES > 2, 3, 4 et 5, toutes options

CALENDRIER > 12-15 novembre 2019

LIEU > TALM-Angers

Cyril Zarcone

MIDI MIDI

OBJECTIFS

Le corps, l'espace et le temps seront les trois fondamentaux du *workshop Midi midi* consacré à la performance. Il débutera intensément par l'expérience vécue de l'artiste précisément pendant l'épisode d'une rotation de la terre c'est-à-dire vingt-quatre heures. Que vivons-nous ? Que traversons-nous ? Qu'apprenons-nous ? Qu'avant nous envie de donner et de dire en vingt-quatre heures ? Nous dormons ou pas, nous buvons ou pas, nous mangeons ou pas, nous travaillons ou pas, nous nous aimons ou pas, nous gueulons ou pas, dans tous les cas, nous créons sûrement. La performance est une pratique hybride favorable aux mélanges de genres et de disciplines dont il ne faut pas avoir peur. Elle est un des instruments d'engagement envers le vivant dans un environnement contemporain. La création passera avant tout par le corps, celui de l'artiste ou celui d'autre dans un contexte aussi quotidien qu'inférieur : de midi à midi, ou pas...

CONTENU ET MÉTHODE

En communauté ou seul, l'exercice consistera à noter, à partager, à imaginer ou à mentir un ou plusieurs moments qu'a traversé le corps en vingt-quatre heures. Il sera précédé d'une introduction sans image à la performance sous la forme d'une discussion et sera suivi d'un rendu où la question de l'archivage de la performance sera abordée. L'enjeu principal sera de libérer le corps du cache-cache qu'entretient l'artiste face à l'objet et d'envisager l'œuvre comme une production immatérielle.

PRÉREQUIS

Aucun.

ÉVALUATION (ECTS : 2 CRÉDITS)

Présence et implication personnelle.



Suzanne Statu, *Installation vivante et performative d'une durée illimitée conçue pour dix performeurs et une fontaine à eau.*

Suzanne est un groupe de performeurs basé à Paris et fondé par Julien Deransy, Julien Chaudet, Lorenz Jack Chaillat, Eurydice G. Marine et Grégoire François.

PROFESSEUR > Cyril Zarcone (TALM-Tours)

PERFORMEUR INVITÉ > Julien Deransy

NOMBRE D'ÉLÈVES > 20

ANNÉES CONCERNÉES > 2, 3, 4 et 5, toutes options

CALENDRIER > 12-15 novembre 2019

LIEU > TALM-Tours

WORKSHOPS INTERSITES DE MARS 2020

Felix Agid et Janis Lallemand (TALM-Le Mans) <i>Robotic bricks, sails or shells</i>	30
Rodolphe Alexis (TALM-Le Mans) <i>Radiotopie, plasticité et processus de la FM pirate, radio de poche, D-I-Y et performative</i>	31
Jesús Alberto Benítez (TALM-Tours) <i>Vision et Paradoxe : La forme du temps</i>	32
Arnaud Bernus et Anne Couzon Cesca (TALM-Angers) <i>Animal debout ?</i>	33
Amaël Bougard (TALM-Le Mans) <i>VR continuum</i>	34
Juan Camelo, Christophe Domino et Fanny Peltier (TALM-Le Mans) <i>Écrire d'artiste</i>	35
David Michael Clarke (TALM-Le Mans) et David Kidman (TALM-Tours) <i>Arguments for building</i>	36
Camille Debrabant et Philippe Hurteau (TALM-Angers) <i>L'Envers du décor</i>	37
Gildas Guihaire et Regine Kolle (TALM-Angers) <i>Zombigraphy Fakethings</i>	38
Cécile Hartmann et Vincent Voillat (TALM-Tours) <i>Le Tribunal des oiseaux</i>	39
Olivier Houix et Miguel Mazeri (TALM-Le Mans) <i>Design urbanisme transitoire et maîtrise d'usage</i>	40
Sandrine Jousseume (TALM-Angers) <i>Comme un, enquêter la vie en personne(s)</i>	41-42
Christophe Le Gac (TALM-Angers) <i>Soleil trompeur</i>	43
David Liudet et Claude Lothier (TALM-Le Mans) <i>Jubilation optique, perception visuelle, dessin, photographie</i>	44
Chloé Maillet (TALM-Angers) et Natsuko Uchino (TALM-Le Mans) <i>Performance et Genre</i>	45
Alain Manceau (TALM-Angers) <i>Création sonore</i>	46
Hervé Manis (TALM-Tours) <i>Étude du portrait (seconde session)</i>	47
Laurent Millet (TALM-Angers) <i>Workshop CHU</i>	48
Thierry Mouillé et Christian Ruby (TALM-Tours) <i>Le Monde doit être maquettisé</i>	49
Sandrine Pincemaille (TALM-Angers) <i>Shibori, du lien à la trace</i>	50

Rachel Rajalu (TALM-Le Mans) et Vanessa Théodoropoulou (TALM-Angers)	
<i>Déplacements et Formes de vie : une épopée minuscule</i>	51
Patrick Turini (TALM-Tours)	
<i>Sculpture sur pierre</i>	52
Cyril Zarcone (TALM-Tours)	
<i>Devenir architecte</i>	53

Felix Agid et Ianis Lallemand

ROBOTIC BRICKS, SAILS, OR SHELLS

OBJECTIFS

Robotic bricks, sails, or shells est un *workshop* de quatre jours dédié à la fabrication d'un élément d'architecture à l'échelle 1. Orienté sur des problématiques de fabrication modulaires non standards et des moyens robotisés. L'enjeu du *workshop Robotic bricks, sails, or shells* est de mettre en corrélation des technologies de fabrication de pointe (robotisation, fabrication additive, usinage numérique) et une optimisation matérielle de mise en œuvre radicale : construction légère, aisance de mise en œuvre et quantité de matière. Cet élément préconçu sera fabriqué et assemblé le temps du *workshop* dans le but après d'être exposé.

CONTENU

Robotic bricks, sails, or shells vise l'expérimentation collective sur la mise en œuvre d'un élément architectural, réalisé au sein de l'atelier mécatronique de TALM-Le Mans. Cette structure devra interroger les potentialités de fabrication robotisée de briques, de coques, de voiles courbes, et éventuellement d'un lissage enduit automatisé, en vue de la réalisation d'un pavillon. Son objectif est de positionner la problématique de l'interaction entre la fabrication robotique, conception digitale, et enjeux environnementaux. Le pavillon réalisé fera l'objet d'une exposition.

MÉTHODE

Questionnement liées aux enjeux sociaux par la problématique de la fabrication de machines individualisées (robots ou effecteurs ou outils). L'optimisation de matière par des systèmes tridimensionnels et structures assemblées. La dialectique discret/continu, par les imbrications entre modules assemblés et matériaux coulés.

PRÉREQUIS

Aucun.

ÉVALUATION (ECTS : 2 CRÉDITS)

Qualité du projet.



Exposition Robotic interaction, TALM-Le Mans, 2018.

PROFESSEURS > Felix Agid et Ianis Lallemand (TALM-Le Mans)

ARCHITECTE INVITÉ > Jelle Feringa

NOMBRE D'ÉLÈVES > 15

ANNÉES CONCERNÉES > 3, 4 et 5, toutes options

CALENDRIER > 9-12 mars 2020

LIEU > TALM-Le Mans

Rodolphe Alexis

RADIOTOPIE, PLASTICITÉ ET PROCESSUS DE LA FM PIRATE, RADIO DE POCHE, D-I-Y ET PERFORMATIVE

OBJECTIFS

Appréhender la radio comme un instrument et un processus. Apprendre à souder et assembler un émetteur FM de faible portée, un émetteur AM. Intégrer le processus de fabrication comme partie performative. Intégrer le geste et le corps au dispositif comme modulateur de l'expressivité musicale des ondes. Réaliser une performance collective improvisée seront les grand axes du *workshop Radiotopie, plasticité et processus de la FM pirate, radio de poche, D-I-Y et performative*.

CONTENU ET MÉTHODE

Introduction du contexte historique de la mini-FM et présentation de l'ouvrage sur Tesuo Kogawa dirigé par Pali Meursault. Cadre esthétique, implications philosophiques et sociales de la micro-radio dans les arts médiatiques. Approche de la spatialité dans les différents espaces à l'intérieur de TALM-Le Mans aussi bien qu'à l'extérieur. Développement d'une forme performative individuelle, improvisée, puis en groupe, avec des temps de répétitions. Performance le dernier jour dans le hall et autres espaces de TALM-Le Mans.

PRÉREQUIS

Avoir son propre poste de radio portable à piles FM/AM et une expérience de la soudure serait un plus.

ÉVALUATION (ECTS : 2 CRÉDITS)

Assiduité, implication et interaction en groupe.

PROFESSEUR > Rodolphe Alexis (TALM-Le Mans)

PERFORMEUR INVITÉ > Pali Meursault

NOMBRE D'ÉLÈVES > 18

ANNÉES CONCERNÉES > 2, 3, 4 et 5, toutes options

CALENDRIER > 9-12 mars 2020

LIEU > TALM-Le Mans

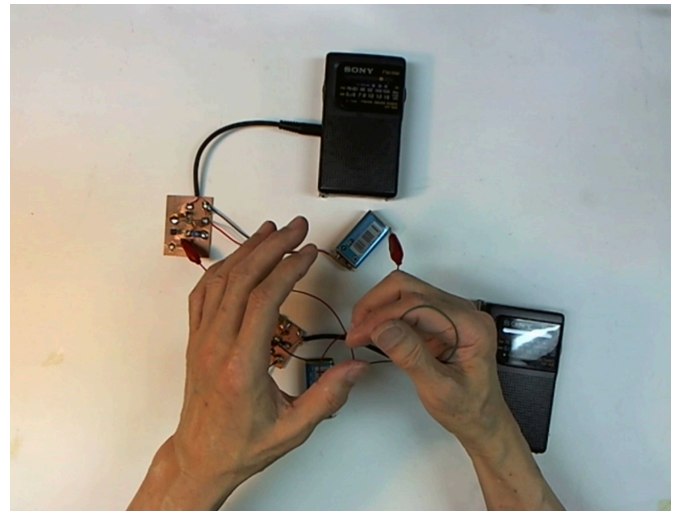


Photo de UV Editions.

Jesús Alberto Benítez

VISIONS ET PARADOXES : LA FORME DU TEMPS

OBJECTIFS

Aborder la lisière de la peinture et de l'installation par le biais d'interventions picturales, physiques et temporelles.

CONTENU ET MÉTHODE

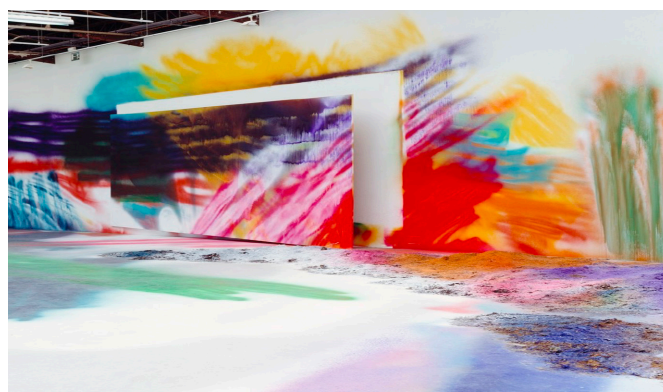
L'espace tridimensionnel devient le contenant d'un langage visuel et poétique. Dans cette perspective nous allons développer des pièces pouvant s'ancrer dans un espace et dans un temps, en laissant une place ouverte à des multiples points de vue. Symétrie, asymétrie, circularité, dynamiques du mouvement et des déplacements, réflexion sur le paysage urbain et naturel, ce sont quelques-uns parmi les gestes que nous pourrions explorer. Imaginer des possibilités d'annexion de l'espace environnant, en sortant de la toile et du châssis. Utiliser des surfaces et des lieux disponibles dans l'architecture de l'école et dans son entourage. Visualiser une forme qui pourrait s'étendre, presque sans fin. Percevoir un espace et improviser une nouvelle organisation de celui-ci. Transposer une image mentale dans un lieu existant. Les pièces produites pourront s'inscrire dans une temporalité flexible et variable, ouvrant la possibilité à une lecture temporelle de l'espace. Le temps de travail sur quatre jours permettra aux participants de développer des échanges avec l'artiste invité et l'enseignant.

PRÉREQUIS

Bien que la peinture soit au centre du *workshop Visions et Paradoxes : la forme du temps*, il n'est pas indispensable d'avoir une pratique courante de la peinture. Vous pourrez vous approprier le sujet de l'image avec d'autres médiums, tels que la sculpture, la performance ou encore l'écriture, en cherchant à explorer des rapports avec l'espace tridimensionnel et temporel.

ÉVALUATION (ECTS : 2 CRÉDITS)

Votre implication.



Katharina Grosse, vue de l'exposition *Constructions à cru*, Palais de Tokyo, Paris, 2005, photo de Florian Kleinfenn.

PROFESSEUR > Jesús Alberto Benítez (TALM-Tours)

PEINTRE INVITÉ > Simon Bergala

NOMBRE D'ÉLÈVES > 20

ANNÉES CONCERNÉES > 2 et 5, option art

CALENDRIER > 9-12 mars 2020

LIEU > TALM-Tours

ANIMAL DEBOUT ?

OBJECTIFS

Animal debout est l'intitulé du projet éditorial de Nathalie Georges. Il propose de suivre l'émergence et la diffusion de récits abordant un des nombreux liens qui nous font choisir le contre-point animal dans et par l'écriture. La question animale, élément de langage ayant pénétré le champ politique car elle ambitionne de résoudre le désastre climatique, trouve sa source bien loin de l'activisme, est à la croisée de nombreuses disciplines, notamment la philosophie, l'éthologie et les neurosciences. Ce positionnement distribue aujourd'hui sur différents modes d'expression tous rattachés à sa cause. Il est question de les explorer et de se laisser influencer pour réaliser un travail. La nature de notre invitée entend privilégier une orientation fictionnelle et narrative, mais elle n'exclut pas d'autres approches plastiques. Les réalisations pourront éventuellement trouver une place au cœur d'une édition produite dans la continuité du *workshop Animal debout*, impliquant les travaux des élèves.

CONTENU ET MÉTHODE

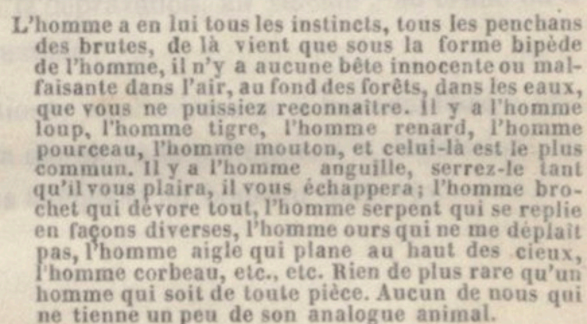
Un espace de travail commun nous donnera l'occasion de rencontrer le projet de Nathalie Georges, d'accumuler alors une documentation donnant toute son ampleur aux disciplines connectées à la question animale. De cette représentation, seront attendues vos orientations et productions. Nous pourrions exploiter des sites zoologiques de la région pour accompagner vos propositions.

PRÉREQUIS

Avoir de la curiosité pour le sujet, avoir dans votre tête une œuvre, une création qui intègre un point de vue sur la question animale.

ÉVALUATION (ECTS : 2 CRÉDITS)

Votre implication et les résultats obtenus feront l'objet de commentaires et de crédits attribués.



L'homme a en lui tous les instincts, tous les penchans des brutes, de là vient que sous la forme bipède de l'homme, il n'y a aucune bête innocente ou mal-faisante dans l'air, au fond des forêts, dans les eaux, que vous ne puissiez reconnaître. Il y a l'homme loup, l'homme tigre, l'homme renard, l'homme pourceau, l'homme mouton, et celui-là est le plus commun. Il y a l'homme anguille, serrez-le tant qu'il vous plaira, il vous échappera; l'homme brochet qui dévore tout, l'homme serpent qui se replie en façons diverses, l'homme ours qui ne me déplaît pas, l'homme aigle qui plane au haut des cieux, l'homme corbeau, etc., etc. Rien de plus rare qu'un homme qui soit de toute pièce. Aucun de nous qui ne tienne un peu de son analogue animal.

DIDEROT.

PROFESSEUR.E.S > Arnaud Bernus et Anne Couzon Cesca (TALM-Angers)

ARTISTE INVITÉE > Nathalie Georges

NOMBRE D'ÉLÈVES > 18

ANNÉES CONCERNÉES > 2, 3, 4 et 5, toutes options

CALENDRIER > 11-13 mars 2020

LIEU > TALM-Angers et un parc zoologique en région

Amaël Bougard

VR CONTINUUM

OBJECTIFS

Il s'agit d'aborder les méthodes, la pratique logicielle et l'usage matériel relatifs à l'immersion (visuelle, tactile et auditive) dans une représentation virtuelle. En expérimentant leurs contraintes associées à travers une production personnelle.

CONTENU ET MÉTHODE

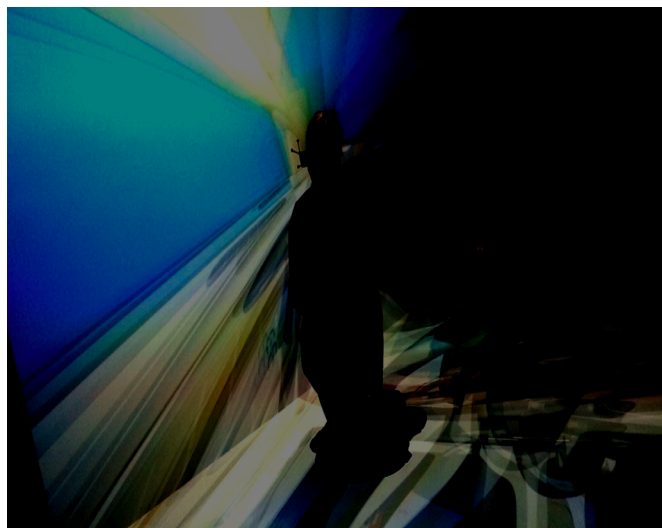
À partir de technologies popularisées par la création de jeux vidéo, le *workshop VR continuum* interroge les moyens récents de production visuelle et de simulation en réalité virtuelle pour donner lieu à des expérimentations singulières dans le domaine artistique ou dans le domaine du design.

PRÉREQUIS

Pas de prérequis matériel ou connaissances logicielles particulières. Utilisation du matériel de TALM-Le Mans. Idéalement, posséder un ordinateur portable récent de type *gaming*.

ÉVALUATION (ECTS : 2 CRÉDITS)

Assiduité, qualité des projets, des dessins et de la présentation.



PROFESSEUR > Amaël Bougard (TALM-Le Mans)
NOMBRE D'ÉLÈVES > 15
ANNÉES CONCERNÉES > 2, 3, 4 et 5, option art
CALENDRIER > 9-11 mars 2020
LIEU > TALM-Le Mans

ÉCRIRE D'ARTISTE

OBJECTIFS

Le *workshop Écrire d'artiste* entend investir et expérimenter la variété des modes et régimes de la production écrite à partir de l'engagement de leurs auteurs comme artistes, en particulier à ceux qui sont attachés aux arts que l'on dit visuels. De l'essai critique au récit, de la conférence à la note, de l'entretien au journal, de la partition au scénario, les stratégies d'écriture plus ou moins réfléchies, plus ou moins réflexives ou narratives, poétiques ou spéculatives, fictionnantes ou opératives dessinent un territoire de pratiques ouvertes et croisées. Il s'agit en faisant de l'analyse d'un ensemble de textes partagés, d'ouvrir les participants à des expériences choisies d'écriture, en songeant à ce qui pourrait au travers de cet exercice (comme disent les gymnastes), pourrait – ou non – accompagner sa pratique propre.

CONTENU ET MÉTHODE

Il s'agit donc dans un premier temps et un premier jour, à la fois d'approcher, de considérer, de lire, d'annoter, de commenter, de déplier collectivement des pages choisies. Chaque participant.e présentera et commentera librement sa contribution, professeurs compris. Nous travaillerons dans la bibliothèque de l'école, avec la complicité de Fanny Peltier, responsable de bibliothèque, en comptant aussi les ressources disponibles sur place (<http://catalogue.esba-lemans.fr/index.php> pour recherches préparatoires). À partir du deuxième jour, en réaction plus ou moins directe aux échanges en cours, les participant.e.s auront le loisir de passer à l'acte au moment qui leur paraîtra opportun, sous quelque régime de texte et d'écriture dans un sens large qu'il engage, à partir cependant d'une orientation brièvement discutée. Le travail

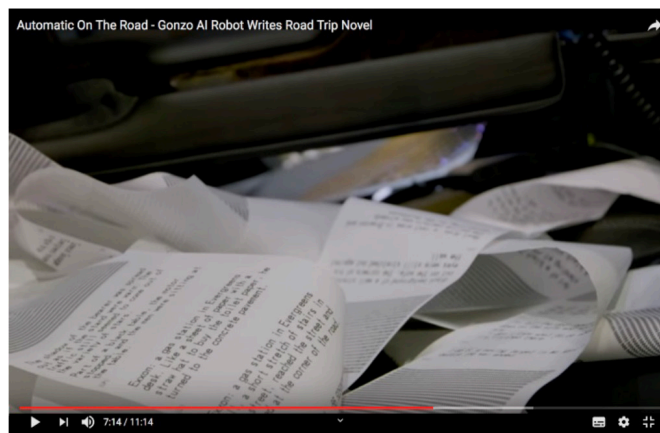
collectif de lecture se poursuivra les deux et troisième jours pour celles. ceux qui n'ont pas encore voulu ou su déclencher plume et clavier, par alternance avec les entretiens (individuels si nécessaire). Il n'est pas attendu de projet de production mené à terme, mais ils ne sont pas interdits ! En revanche, serait-ce de quelques lignes, au-delà de l'incipit, il est souhaité de clore ces trois journées par une forme de prise de voix, qui situe ou tente de situer un lieu d'écriture possible.

PRÉREQUIS

Inscription sous condition d'apporter au plus tard le 29 février par courriel une proposition de lecture (sous forme de référence précise ou mieux, de texte en format PDF).

ÉVALUATION (ECTS : 2 CRÉDITS)

Assiduité aux trois journées et engagement dans la production écrite.



Gonzo AI Robot, *Automatic On The Road*, writes road trip novel, copie d'écran You Tube.

PROFESSEUR.E.S > Juan Camelo, Christophe Domino et Fanny Peltier (TALM-Le Mans)

NOMBRE D'ÉLÈVES > 16

ANNÉES CONCERNÉES > 2, 3, 4 et 5, toutes options

CALENDRIER > 9-11 mars 2020

LIEU > TALM-Le Mans

David Michael Clarke et David Kidman

ARGUMENTS FOR BUILDINGS

OBJECTIFS

Le *workshop Arguments for Buildings* aura lieu au FRAC Centre-Val de Loire, du 9 au 12 mars 2020, lors duquel nous considérons les positions posées par des architectes dans la production des maquettes et la traduction de ces positions dans la construction des immeubles. Les élèves doivent réfléchir

CONTENU ET MÉTHODE

Après l'étude de la collection des maquettes d'architecture, la prise d'images et de notes sur celles-ci au FRAC Centre-Val de Loire. Les élèves seront amenés à produire des images, films, vidéo, installations et textes. Un lieu pour l'exposition des travaux sera à déterminer. « Faire de l'architecture ne voulait pas dire uniquement faire des maisons ou, de façon plus générale, construire des choses utiles ; c'était s'exprimer, communiquer, débattre, créer librement son propre espace culturel, en fonction du droit de chaque individu à réaliser son propre environnement » écrit Andrea Branzi.

PRÉREQUIS

Capacité à se servir du matériel vidéo et photographique.

ÉVALUATION (ECTS : 2 CRÉDITS)

Engagement, capacité d'expérimentation ainsi que qualité et pertinence des travaux rendus.



Jean Prouvé, *Porte*, photo de David Kidman, 2018.

PROFESSEURS > David Michael Clarke (TALM-Le Mans) et David Kidman (TALM-Tours)

PROGRAMMATRICE INVITÉE > Mo Gourmelon

NOMBRE D'ÉLÈVES > 20

ANNÉES CONCERNÉES > 2, 3, 4 et 5, option art

CALENDRIER > 9-12 mars 2020

LIEU > FRAC Centre-Val de Loire

Camille Debrabant et Philippe Hurteau

L'ENVERS DU DÉCOR

OBJECTIFS

Cet atelier consiste à réaliser une œuvre peinte sur quatre journées selon une proposition d'Amélie Bertrand. Le *workshop L'Envers du décor* est l'occasion pour l'élève d'enrichir sa pratique picturale au contact de l'artiste qui expliquera sa méthode de travail et suivra l'évolution des projets des élèves.

CONTENU ET MÉTHODE

Articulé à l'ARC *Peinture/Code/Écrans*, le travail mettra en évidence un processus pictural en rapport avec le régime numérique des images actuelles. On questionnera l'image-source, les processus de sa transformation numérique, le traitement pictural de cette image pour en arriver à la construction d'un tableau.

PRÉREQUIS

Ce *workshop* est réservé prioritairement aux élèves qui développent une pratique de la peinture. Une liste de matériel indispensable sera diffusée en amont.

ÉVALUATION (ECTS : 2 CRÉDITS)

L'évaluation s'effectuera sous la forme d'un accrochage critique des travaux réalisés pendant les quatre jours et tiendra compte de l'implication des élèves et de leur capacité à échanger avec l'artiste.



Amélie Bertrand, *Sans titre*, huile sur toile, 90 x 80, collection particulière, 2014

PROFESSEUR.E.S > Camille Debrabant et Philippe Hurteau (TALM-Angers)

PEINTRE INVITÉE > Amélie Bertrand

NOMBRE D'ÉLÈVES > 12

ANNÉES CONCERNÉES > 3, 4 et 5, toutes options

CALENDRIER > 9-12 mars 2020

LIEU > TALM-Angers

ZOMBIGRAPHY, FAKETHINGS ARE REAL

OBJECTIFS

Engager une pratique plastique et mener parallèlement une réflexion autour des notions liées aux différentes formes de narrations et de fiction et leurs modes de représentation, du décor, de l'artifice aux *fake news*.

CONTENU ET MÉTHODE

« Notre époque est peut-être une épidémie des choses. [...] Comment découper les choses pour vivre parmi elles et en être une soi-même ? »

Tristan Garcia, *Forme et Objet. Un traité des choses*, Paris, PUF, 2011.

Depuis ses origines africaines puis haïtiennes, la figure du Zombie a largement évolué dans notre imaginaire collectif, reprise par Lugosi puis Romero, elle s'est largement imposée dans la production culturelle fantastique et populaire au même titre que d'autres monstres et morts-vivants asservis et mus par des forces fantastiques (golem, Frankenstein, vampires, etc.). Cet être monstrueux fascine d'autant plus qu'il est proche de nous, qu'il contamine nos écrans et nos esprits, grotesque et sans libre arbitre, asservi, affamé permanent, il nous amuse, mais il nous guette également, nous menace, interroge nos craintes, notre rapport à la vie, à la mort, à la décrépitude, aux infections et à un monde à l'avenir incertain, préfigurant de possibles dystopies. À partir de cet imaginaire fantastique et d'autres issus de la culture populaire, le *workshop Zombigraphy, Fakethings are Real* abordera de manière critique et formelle notre rapport à la fiction et à la manière dont elle influence notre perception du réel, et proposera un travail collectif mettant en jeu les pratiques picturales, de la sérigraphie et du volume et leur mise en espace sous la forme d'une installation collective.

PRÉREQUIS

Aucun.

ÉVALUATION (ECTS : 2 CRÉDITS)

Restitution pendant le *workshop*, investissement, participation individuelle et collective ainsi que qualité des recherches et des expérimentations menées seront pris en compte.

PROFESSEUR.E.S > Gildas Guihaire et Regine Kolle (TALM-Angers)

GRAPHISTE INVITÉ > Jean-Marc Ballée

NOMBRE D'ÉLÈVES > 25

ANNÉES CONCERNÉES > 2, 3, 4 et 5, option art

CALENDRIER > 10-13 mars 2020

LIEU > TALM-Angers

Cécile Hartmann et Vincent Voillat

LE TRIBUNAL DES OISEAUX

OBJECTIFS

Réalisation d'un film collectif qui aborde la notion de plainte en observant les passages des oiseaux migrateurs au-dessus de la Loire. Le *workshop Le Tribunal des oiseaux* développe l'imaginaire d'un film collectif où les hommes et les oiseaux échangeraient leurs points de vue.

CONTENU ET MÉTHODE

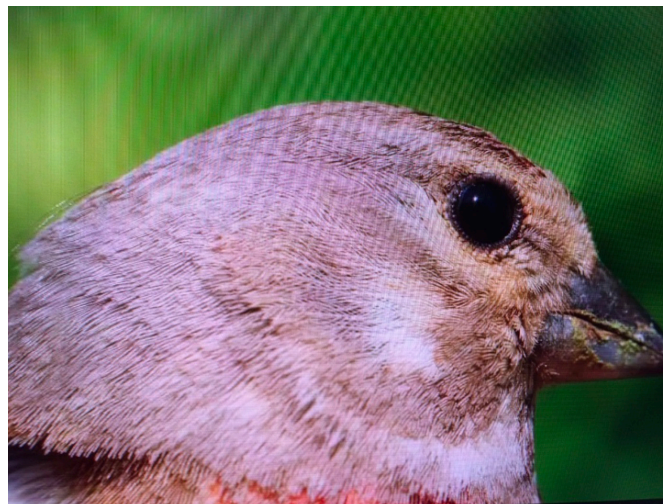
Alors qu'un tiers des espèces de la Loire ont disparu en quinze ans et que cette disparition s'accroît aujourd'hui, le *workshop Tribunal des oiseaux* viendra porter les plaintes des oiseaux dans un procès filmé. Les élèves seront invités à choisir chacun un oiseau : mouette mélanocéphale, sterne naine, goéland, mouette rieuse, petit gravelot, héron cendré, aigrette garzette, grèbe castagneux, vanneau huppé, chevalier guignette, bécassine des marais, grèbe huppé, hirondelle de fenêtre, cormoran, bergeronnette grise, martin pêcheur, étourneau sansonnet, etc. pour inventer un texte, une attitude, un costume, un masque. Posé sur la frontière de deux mondes, le documentaire animalier et la fiction politique, le film explorera un territoire commun aux hommes et aux oiseaux. Observations sur le terrain, dessins, photographies, écritures, sculpture, performances, etc. seront autant de pistes ouvertes pour ce projet. Des documents sur des œuvres contemporaines ainsi que des éléments scientifiques serviront de socles à cette exploration.

PRÉREQUIS

Capacité à se servir des outils numériques : caméra, appareil photo, son, les élèves seront accompagnés par les professeur.e.s pour la prise en main du matériel.

ÉVALUATION (ECTS : 2 CRÉDITS)

Engagement et participation.



Petit Gravelot, *National Geographic* 2018.

PROFESSEUR.E.S > Cécile Hartmann et Vincent Voillat (TALM-Tours)

NOMBRE D'ÉLÈVES > 20

ANNÉES CONCERNÉES > 2, 3, 4 et 5, toutes options

CALENDRIER > 9-12 mars 2020

LIEU > TALM-Tours

DESIGN, URBANISME TRANSITOIRE ET MAÎTRISE D'USAGE

OBJECTIFS

En partenariat avec un acteur public de la métropole du Mans (de type bailleur social, service des espaces verts et jardins, etc.) le *workshop Design, Urbanisme transitoire et maîtrise d'usage* se propose d'explorer des modes alternatifs de conception de la ville et plus largement des territoires à travers les notions d'urbanisme transitoire et maîtrise d'usage. Comment redynamiser un territoire en regroupant toutes les parties prenantes dans un projet commun (maître d'ouvrage et usagers) ? Comment mettre à disposition ses compétences créatives de designer et tenir compte de modes de programmation de façon collaborative ?

CONTENU ET MÉTHODE

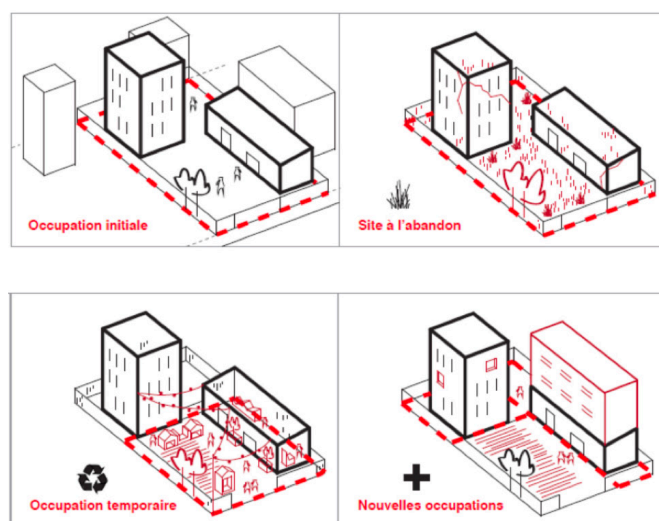
À travers un acteur public local, le *workshop* cherchera à mettre en place une préfiguration d'occupation provisoire d'un site. En alternant des visites sur place, des micros enquêtes avec les habitants, des rencontres avec des opérateurs de terrain (élus, associations d'usagers, etc.) et des ateliers de création/conception qui chercheront à établir des scénarios d'usage et de réactivation ainsi que de reprogrammation urbaine où la dimension sonore pourra y trouver une place à part entière.

PRÉREQUIS

Bonne capacité oratoire, goût du terrain, de l'enquête et du travail en équipe. Maîtrise des logiciels de conception et des outils d'observation (dessin, photo, vidéo, captation sonore, etc.). Appétence pour l'organisation et le montage d'événements culturels alternatifs, etc.

ÉVALUATION (ECTS : 2 CRÉDITS)

Présentation d'une maquette de programmation, nature des actions, types de modification des lieux, mode d'organisation, etc.



Naissance et vie d'une friche. Crédit : IAU idF

PROFESSEURS > Olivier Houix et Miguel Mazeri (TALM-Le Mans)

INTERVENANTE INVITÉE > Caroline Niémant

NOMBRE D'ÉLÈVES > 18

ANNÉES CONCERNÉES > 3, 4 et 5, option art

CALENDRIER > 9-12 mars 2020

LIEU > TALM-Le Mans

Sandrine Jousseaume

COMME UN, ENQUÊTER LA VIE EN PERSONNE(S)

OBJECTIFS

À partir de réflexions et de travaux en art, Alexandra Pouzet, artiste photographe, proposera aux élèves d'explorer la question du biographique, depuis des pratiques d'enquêtes et des présentations de soi, jusqu'à la re-présentation des autres. Comment faire parler les personnes et comment traduire plastiquement leurs récits ? Comment dire la singularité d'un être ? Quelle place accorder à la subjectivité de l'auteur ? On cherchera à montrer comment les artistes s'y prennent pour engendrer et dire du commun, avec le souci d'un équilibre entre la singularité de chacun des sujets. Tisser des fils, faire participer des objets, montrer des forces invisibles entre les êtres.

CONTENU ET MÉTHODE

Des présentations et échanges autour de travaux de référence ouvriront le *workshop Comme un, enquêter la vie en personne(s)*. Autant de pistes de réflexion sur les manières dont les arts se saisissent de cette question du biographique : le style documentaire, les mythologies, l'autofiction, les histoires de groupe, le travestissement, le totem, les muséographies de la personne, la disparition du vivant, la ruine comme modèle de récit. Les élèves seront en parallèle invités à dégager une problématique afin d'engager une réalisation plastique. Ils devront enquêter des personnes et collecter du récit, de l'histoire commune, des objets agissant au singulier ou au pluriel, des liens avec des dimensions plus ou moins visibles pour interroger nos besoins incessants de muséographe, archiver, interpréter, collectionner le vivant.

PROFESSEURE > Sandrine Jousseaume (TALM-Angers)
ARTISTE INVITÉE > Alexandra Pouzet
NOMBRE D'ÉLÈVES > 15
ANNÉES CONCERNÉES > 2, 3 et 4, toutes options
CALENDRIER > 9-12 mars 2020
LIEU > TALM-Angers

PRÉREQUIS

Aucun.

ÉVALUATION (ECTS : 2 CRÉDITS)

Recherche dynamique et critique, de la conception à la réalisation. Capacité à mettre en commun et à présenter la démarche de recherche ainsi que le travail produit.



Collection personnelle Arras-en-Lavedan, *Des habitants à l'œuvre, Léopold V* (Hautes-Pyrénées), 2019.

Les élèves devront obligatoirement s'inscrire parallèlement au *workshop* proposé par Sandrine Jousseaume et Bruno Almosnino.

Sandrine Jousseaume

COMME UN, ENQUÊTER LA VIE EN PERSONNE(S)

OBJECTIFS

Depuis des réflexions et des pratiques en Sciences humaines, Bruno Almosnino, artiste ethnographe venant de l'anthropologie, proposera aux élèves d'explorer la question du biographique. En considérant ensemble l'importance de la crise climatique et anthropologique dans la disparition des singularités, des langues et des savoirs. Depuis sa pratique d'enquêtes et d'auteur de portraits en textes, il évoquera cette belle occasion qu'impulse la crise climatique à renouveler, exprimer et imaginer à nouveau la sensibilité de nos liens au vivant.

CONTENU ET MÉTHODE

En théorie, Bruno Almosnino présentera des travaux d'anthropologie et des œuvres susceptibles d'éclairer et d'introduire à l'exercice. Parmi l'immensité des sources, il essaiera de cataloguer et de mettre en relief quelques aspects de ce vaste champ. Les usages du biographique en sciences humaines, parfois pensés comme une illusion et la puissance narrative pour accéder au vivant. En pratique, des petits groupes seront constitués et chacun devra travailler à dégager une problématique avant de se lancer dans l'enquête. L'enquête, cela signifie aller voir, suivre des fils dans une position d'ouverture, d'observation et d'attention.

PRÉREQUIS

Aucun.

ÉVALUATION (ECTS : 2 CRÉDITS)

Recherche dynamique et critique, de la conception à la réalisation. Capacité à mettre en commun et à présenter la démarche de recherche ainsi que le travail produit.

PROFESSEURE > Sandrine Jousseaume (TALM-Angers)

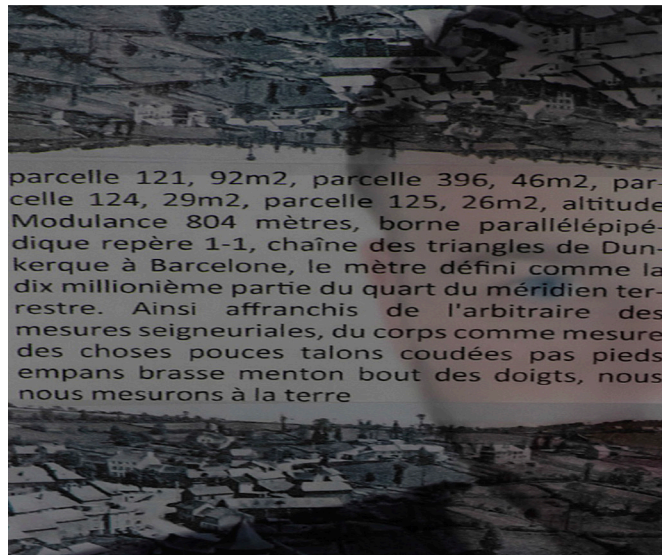
AUTEUR INVITÉ > Bruno Almosnino

NOMBRE D'ÉLÈVES > 15

ANNÉES CONCERNÉES > 2, 3 et 4, toutes options

CALENDRIER > 9-12 mars 2020

LIEU > TALM-Angers



Bruno Almosnino, *Chambre avec vues*, Rieupeyroux, Impression sur calque. Reproduction et photographie d'Alexandra Pouzet, 2017.

Les élèves devront obligatoirement s'inscrire parallèlement au *workshop* proposé par Sandrine Jousseaume et Alexandra Pouzet.

Christophe Le Gac

SOLEIL TROMPEUR

OBJECTIFS

Ces journées de travail en groupe visent à faire réfléchir les élèves à partir de la démarche artistique de Roman Moriceau. Ce dernier pose et utilise comme programme-crédation la question suivante : est-il encore possible de créer des œuvres dont la finalité travaille, avec finesse, leurs dimensions économiques (politiques), esthétiques (formelles), bionomiques (vivantes) et, avec fermeté, leur processus de production, sans négliger, bien au contraire, l'aspect formel des choses ? Sur ce dernier point, l'artiste ne cesse d'interroger notre faculté d'aller au-delà du rétinien, de dépasser le premier degré de lecture des œuvres proposées. Roman aime à jouer avec les apparences tel un soleil trompeur. [...] En résumé, il questionne la place de l'Humain dans son environnement. Ce thème sera le fil conducteur du *workshop Soleil trompeur*.

CONTENU ET MÉTHODE

À partir de la question, comment créer des œuvres avec des éléments vivants ?, les élèves devront travailler avec ces corps vivants et imaginer des travaux plastiques, dont la finalité vise à préciser les rapports esthétiques que ces composants vivants peuvent avoir avec le monde et les objets d'art. Une fois un médium choisi, en réfléchissant bien à sa nature, ses propriétés, sa matière et sa symbolique, chaque élève devra inventer un processus de transformation de ces substances-objets d'art, en leur redonnant la possibilité d'évoluer. Chaque proposition plastique devra jouer des apparences et travailler la matérialité des choses.

PRÉREQUIS

Aucun.

ÉVALUATION (ECTS : 2 CRÉDITS)

Suivi quotidien et restitution le vendredi.



Roman Moriceau, *Botanische Garten (Meise) II*, sérigraphie au cuivre, 102 x 72 cm, 2015.

PROFESSEUR > **Christophe Le Gac (TALM-Angers)**

ARTISTE INVITÉ > **Roman Moriceau**

NOMBRE D'ÉLÈVES > **20**

ANNÉES CONCERNÉES > **3, 4 et 5, toutes options**

CALENDRIER > **9-12 mars 2020**

LIEU > **TALM-Angers**

David Liaudet et Claude Lothier

JUBILATION OPTIQUE, PERCEPTION VISUELLE, DESSIN, PHOTOGRAPHIE

OBJECTIFS

L'objectif du *workshop Jubilation optique, perception visuelle, dessin, photographie* est d'amener les élèves d'une part, à découvrir les invariants optiques de la perception visuelle et d'autre part, les spécificités et possibilités apportées par l'usage des outils photographiques et ceux du dessin en interrogeant les notions de perspective et d'optique.

CONTENU ET MÉTHODE

On prendra principalement pour objet d'observation l'architecture de la ville que l'on sera amené à considérer à l'œil nu, par le dessin et par la photographie. Chaque observation sera toujours l'occasion d'une confrontation de différents points de vue, distance, cadrage, grand angle, frontalité, verticalité, etc. On se posera la question des outils mis en œuvre qui iront de la prise de vue simple à l'usage des objectifs divers, décentrement, panoramique, approche de la stéréoscopie jusqu'à la retouche numérique.

PRÉREQUIS

Curiosité pour les questions de perception visuelle

ÉVALUATION (ECTS : 2 CRÉDITS)

Investissement, qualité des observations et aptitude à croiser les différentes approches.

PROFESSEUR > David Liaudet et Claude Lothier (TALM-Le Mans)

PHOTOGRAPHE INVITÉ > Sylvain Bonniol

NOMBRE D'ÉLÈVES > 20

ANNÉES CONCERNÉES > 2, 3 et 4, toutes options

CALENDRIER > 11-13 mars 2020

LIEU > TALM-Angers

Chloé Maillet et Natsuko Uchino

PERFORMANCES ET GENRE

OBJECTIFS

Performance, ce mot polysémique résiste à la définition. Lié aux notions d'éphémère et interrogeant la patrimonialisation, comme les moyens de production, Hsia Fei Chang invite à penser les enjeux d'une pratique écologique. La théorie de la performance a participé à la construction de la théorie *queer*, sous l'influence de Teresa de Lauretis puis de Judith Butler. Dans le cadre du mois du Genre à Angers (coordonné par l'Université d'Angers, dont TALM-Angers est partenaire) et d'un colloque sur l'archéologie des trans-identités coordonné par Chloé Maillet, nous invitons l'artiste pluridisciplinaire Hsia Fei Chang à une carte blanche pour le *workshop Performances et genre*.

CONTENU ET MÉTHODE

Méthodologies et outils pour le développement de performance dans le travail personnel, sensibilisation aux pratiques corporelles et organisation d'un festival de performance au sein de l'école.

PRÉREQUIS

Une pratique de la performance.

ÉVALUATION (ECTS : 2 CRÉDITS)

Évaluation sur la pertinence, la cohérence du projet et de sa mise en scène.



Hsia Fei Chang, *Global feminisms*, performance, Brooklyn Museum, 2007.

PROFESSEUR > Chloé Maillet (TALM-Angers) et Natsuko Uchino (TALM-Le Mans)

ARTISTE INVITÉE > Hsia Fei Chang

NOMBRE D'ÉLÈVES > 20

ANNÉES CONCERNÉES > 2, 3, 4 et 5, toutes options

CALENDRIER > 9-11 mars 2020

LIEU > TALM-Angers

Alain Manceau

CRÉATION SONORE

OBJECTIFS

Permettre aux élèves d'utiliser le microphone et le haut-parleur comme principaux instruments de création.

CONTENU ET MÉTHODE

Chaque séance commencera par un temps d'écoute de différentes œuvres sonores. Ensuite l'implication sur le terrain restera une part importante du processus. Nécessitant des phases d'écoute, d'observation, puis d'enregistrement. La relation aux espaces naturels, à l'architecture ou encore à l'urbanisme, deviendront des axes de recherches privilégiés.

PRÉREQUIS

Aucun.

ÉVALUATION (ECTS : 2 CRÉDITS)

Présence, participation et réalisation.

PROFESSEUR > Alain Manceau (TALM-Angers)

MUSICIEN INVITÉ > Thomas Tilly

NOMBRE D'ÉLÈVES > 18

ANNÉES CONCERNÉES > 2, 3, 4 et 5, toutes options

CALENDRIER > 10-13 mars 2020

LIEU > TALM-Angers

Hervé Manis

ÉTUDE DU PORTRAIT (SECONDE SESSION)

OBJECTIFS

Améliorer la perception du volume et progresser dans la traduction de celui-ci.

CONTENU ET MÉTHODE

Réalisation d'un buste par modelage d'après un modèle vivant.

PRÉREQUIS

La motivation. Il faut disposer d'outils de modelage.

ÉVALUATION (ECTS : 2 CRÉDITS)

Résultat : sens de la construction et sensibilité dans l'achèvement des finitions.

Attitude : motivation, ponctualité, compréhension et progression au cours du travail.

PROFESSEUR > Hervé Manis (TALM-Tours)

INTERVENANT.E > modèle vivant

NOMBRE D'ÉLÈVES > 8

ANNÉES CONCERNÉES > 2, 3, 4 et 5, toutes options

CALENDRIER > 10-13 mars 2020

LIEU > TALM-Tours/La Chapelle du petit Saint-Martin

Laurent Millet (TALM-Angers)

WORKSHOP CHU

OBJECTIFS

Élaboration d'une série de photographies dans l'espace du CHU d'Angers, en collaboration avec un service référent. Ce travail est destiné à être choisi puis accroché sur les murs du service partenaire.

CONTENU ET MÉTHODE

Travail élaboré à partir des œuvres de Jacqueline Salmon et sous sa direction. Suivi collectif et individuel.

PRÉREQUIS

Soumettre un dossier de candidature au préalable, sous forme de dossier d'images et d'un texte. Il est nécessaire d'avoir un appareil à votre disposition durant toute la durée du *workshop*. À noter que deux rendez-vous seront pris après le *workshop* afin de rencontrer le personnel soignant au moment du choix des images. La présence des élèves participant au *Workshop CHU* est obligatoire.

ÉVALUATION (ECTS : 2 CRÉDITS)

Sur la base du travail plastique.



Photo de Jacqueline Salmon.

PROFESSEUR > Laurent Millet (TALM-Angers)
PHOTOGRAPHE INVITÉE > Jacqueline Salmon
NOMBRE D'ÉLÈVES > 15
ANNÉES CONCERNÉES > 2, 3, 4 et 5, toutes options
CALENDRIER > 9-12 mars 2020
LIEU > TALM-Angers et le CHU d'Angers

Thierry Mouillé et Christian Ruby

LE MONDE DOIT ÊTRE MAQUETTISÉ

OBJECTIFS

Si le réel est à construire, il nous faut des maquettes. Ce n'est pas une question d'échelle, mais de dimension. La poésie de la miniature, la fascination des cartes et des trains électriques ne doivent pas faire oublier qu'il existe des maquettes à l'échelle 1, aussi grandes et belles que ce qu'elles modélisent. Déjà en architecture la maquette ne se résume pas à une représentation ou une projection en petit ; il n'est même pas sûr qu'elle représente quoi que ce soit. Intermédiaire entre production et reproduction, concept et réalisation, c'est un outil heuristique autant qu'analogique : un objet-projet. Sous l'impulsion des arts visuels, l'architecture radicale avait tenté naguère d'investir la maquette comme espace d'expérimentation et de dissémination du projet. Articulée à la performance urbaine ou aux dispositifs techniques les plus divers, elle relève davantage du prototype que de l'esquisse. À l'heure des algorithmes génétiques et de la modélisation en flux continu, la production de formats mutants rend palpables les virtualités spectrales du processus d'invention. Mais puisque les maquettes ne sont plus ce qu'elles étaient, il reste à franchir un dernier pas pour en étendre l'usage au vaste domaine des pratiques et des savoirs : photographie, installation, performance, poésie, philosophie, sciences, etc. Pour trouver ses vraies dimensions, la vie doit être maquettisée. Partout, nous voulons des maquettes !

CONTENU ET MÉTHODE

Exposition de maquettes de la collection du FRAC Centre-Val de Loire dans la bibliothèque de TALM-Tours. Puis réalisation de maquettes par les élèves. Analyses et débats puis participation au colloque du 13 mars, *La Maquette d'artiste : n dimensions ?*

PROFESSEURS > Thierry Mouillé et Christian Ruby (TALM-Tours)

ARTISTE INVITÉ > Rémy Jacquier

NOMBRE D'ÉLÈVES > 15

ANNÉES CONCERNÉES > 2, 3, 4 et 5, toutes options

CALENDRIER > 9-12 mars 2020 et 13 mars 2020, colloque au FRAC Centre-Val de Loire

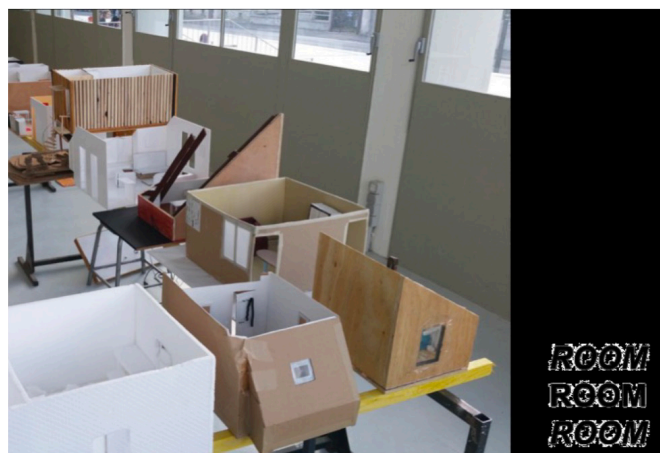
LIEU > TALM-Tours et le FRAC Centre-Val de Loire

PRÉREQUIS

Aucun.

ÉVALUATION (ECTS : 2 CRÉDITS)

Collégiale.



Les Chambres, détail, hall de TALM-Tours.



Sandrine Pincemaille

SHIBORI, DU LIEN À LA TRACE

OBJECTIFS

Le Shibori est un procédé de teinture de tissus qui permet de dessiner des motifs sur un textile et de créer des volumes. Le tissu est plié, roulé, tordu et lié avant d'être immergé dans un bain de coloration. Ensuite on retrouve les traces de ces gestes qui ont dessinés des motifs inscrits dans la fibre. Proposition d'expérimenter différentes techniques japonaises pour colorer un matériau textile ou papier. Chercher pour chacun une écriture personnelle et développer une démarche créatrice en naviguant avec les surprises et accidents.

CONTENU ET MÉTHODE

Expérimentation en atelier.

PRÉREQUIS

Aucun, il faut cependant disposer d'une toile de coton et de fils solides.

ÉVALUATION (ECTS : 2 CRÉDITS)

Production sur place et retour critique à l'issue des trois jours.



Ysabel de Maisonneuve, *À la crête des vagues*, teinture Shibori.

PROFESSEURE > Sandrine Pincemaille (TALM-Angers)

PLASTICIENNE INVITÉE > Ysabel de Maisonneuve

NOMBRE D'ÉLÈVES > 15

ANNÉES CONCERNÉES > 2, 3, 4 et 5, toutes options

CALENDRIER > 9-12 mars 2020

LIEU > TALM-Angers

DÉPLACEMENTS ET FORMES DE VIE : UNE ÉPOPÉE MINUSCULE

OBJECTIFS

Il s'agira lors du *workshop Déplacements et Formes de vie : une épopée minuscule* de pratiquer et d'interroger le déplacement (voyage, traversée, expédition, quête ou enquête) et d'en expérimenter les enjeux esthétiques et éthiques et plus largement son impact sur le réel. Réelles ou fantasmées, les pratiques du déplacement visant l'expérience ou l'étude du territoire (proche ou lointain), peuvent mettre les corps et les individus à l'épreuve, mais aussi permettre de développer de nouvelles sensibilités, mettre en contact avec d'autres formes de vie, étendre les connaissances et les imaginaires, insuffler de nouvelles manières de se rapporter au monde, aux autres et à la nature.

CONTENU ET MÉTHODE

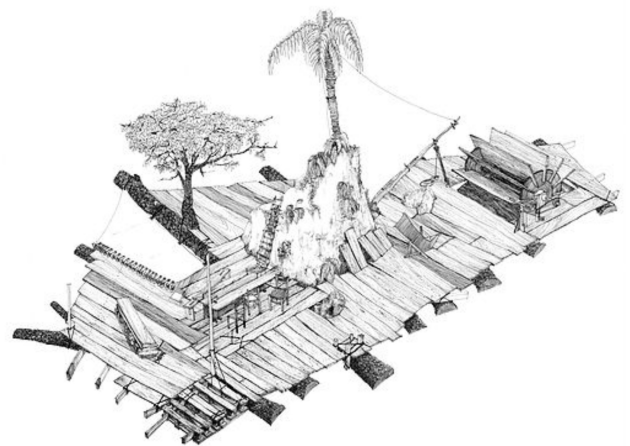
Dans un monde étudié et cartographié de toutes parts, de plus en plus cloisonné par des frontières, interdit car en guerre ou privatisé, ravagé par les excès de nos civilisations, on est tenté de creuser dans les strates du réel : des terrains de jeux imaginaires, des forêts fantasmées dans lesquels se perdre, des territoires oubliés où inventer de nouveaux mondes. Il s'agira d'élaborer des projets de déplacement à des fins d'expériences ou d'enquêtes à mener dans des territoires réels.

PRÉREQUIS

Désir de voyage, esprit collectif et critique, ouverture aux autres et envie d'écriture.

ÉVALUATION (ECTS : 2 CRÉDITS)

Qualité et rigueur de l'engagement dans les propositions de l'artiste et des professeurs. Force de proposition et inventivité. Capacité à élaborer un rapport distancié à l'exploration performative proprement dite au travers de sa mise en récit..



Simon et Alexis Gauchet, pour *le Radeau utopique*, 2016.

PROFESSEURES > Rachel Rajalu (TALM-Le Mans) et Vanessa Théodoropoulou (TALM-Angers)

METTEUR EN SCÈNE INVITÉ > Simon Gauchet

NOMBRE D'ÉLÈVES > 20

ANNÉES CONCERNÉES > 2, 3, 4 et 5, toutes options

CALENDRIER > 9-12 mars 2020

LIEU > TALM-Angers

Patrick Turini

SCULPTURE SUR PIERRE

OBJECTIFS

Cet atelier permettra à l'élève d'appréhender les techniques de la sculpture sur pierre et d'acquérir des capacités au maniement des outils spécifiques.

CONTENU ET MÉTHODE

Le travail consistera à la reproduction d'un ornement classique en calcaire tendre. Nous pratiquerons les différentes étapes de la taille : mise en œuvre (bardage, débit, épannelages), réalisation de la sculpture proprement dite (modelé, tension des courbes, aspect de finition). Cela nécessitera de la rigueur et de l'assiduité tout au long du *workshop Sculpture sur pierre*. Une attention particulière sera portée à l'utilisation de l'outillage, son entretien ainsi que son affûtage. Nous aborderons les différents minéraux pouvant être taillés, les différentes techniques de taille (la taille directe, indirecte, les différentes méthodes de reproduction) et la diversité des styles. Un porte mine de 7 mm et un réglé gradué métallique de 20 ou 30 centimètres seront à fournir par chaque élève. Le travail de sculpture sur pierre produit beaucoup de poussière, il faudra avoir des habits ne risquant pas d'être salis ou apporter une blouse.

PRÉREQUIS

Atelier destiné aux élèves ayant une expérience de modelage ou de représentation de sculpture en dessin. Un dossier photo et une lettre de candidature est à envoyer avant l'inscription pour acceptation de l'élève au *workshop Sculpture sur pierre*.

ÉVALUATION (ECTS : 2 CRÉDITS)

Assiduité, participation et pertinence dans la compréhension des différentes phases menant à la réalisation de la sculpture seront évaluées.

PROFESSEUR > Patrick Turini (TALM-Tours)

NOMBRE D'ÉLÈVES > 8

ANNÉES CONCERNÉES > 2, 3, 4 et 5, toutes options

CALENDRIER > 10-13 mars 2020

LIEU > TALM-Tours



Photos de Patrick Turini, en haut, *L'Atelier de sculpture sur pierre* ; en bas, *Réalisation d'un ornement*.

Cyril Zarcone

DEVENIR ARCHITECTURE

OBJECTIFS

Devenir architecture propose de travailler sur le lien entre le corps et l'espace. L'espace vide qui se trouve entre notre corps (ses contours) et l'environnement dans lequel il se trouve. Sur l'ambiguïté entre l'habit-habitat.

CONTENU

Ça parle du je, ça parle de mutation. Du rapport à son milieu. Le je étant l'individu autant que l'acte de création. Nous travaillerons les actions que nos corps peuvent avoir sur l'environnement. Et comment nos gestes résonnent dans leur espace immédiat. En agissant sur les espaces de manière *in-situ*, nous engagerons une mutation de ces espaces par rapport aux pratiques des élèves. Les espaces seront le reflet de leurs occupant.e.s dans une relation d'habitant.e-habitat. L'enjeu sera de contraindre un espace jusqu'à le transformer selon notre propre rapport esthétique et usuel. Le corps sera le maître-étalon pour redéfinir l'espace et sa fonction.

MÉTHODE

Présentation du travail de l'artiste puis discussion autour de quelques œuvres et références en rapport avec le *workshop Devenir architecte*, qui donneront lieu à quatre jours de production et d'échanges orientés majoritairement vers la mise en espace.

PRÉREQUIS

Aucun.

ÉVALUATION (ECTS : 2 CRÉDITS)

Capacité à développer un travail plastique spontané, dans un espace-temps limité, seul ou en groupe avec une réflexion sur le thème du *workshop*.

PROFESSEUR > Cyril Zarcone (TALM-Tours)

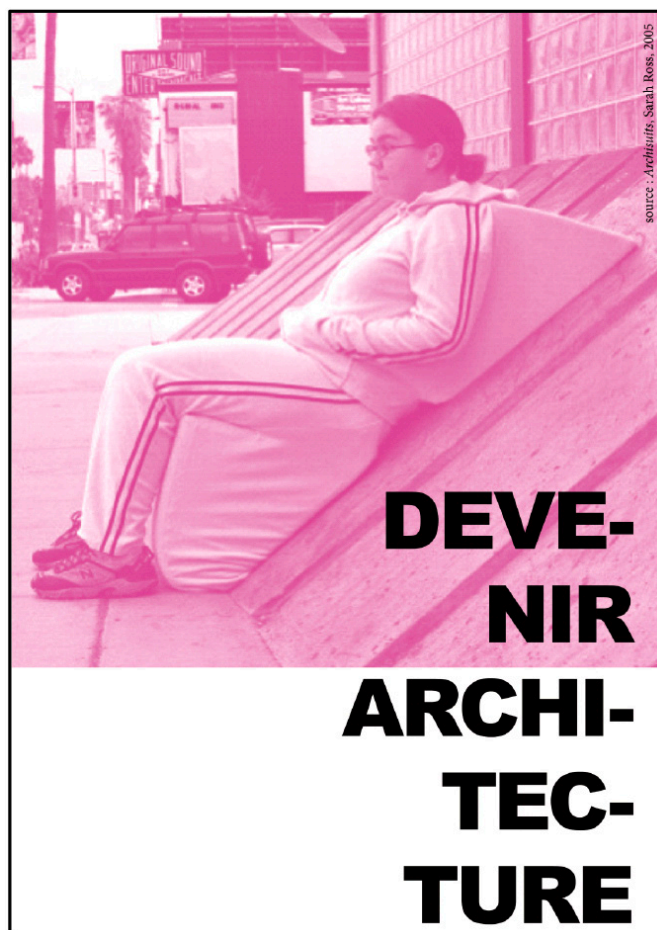
SCULPTEUR INVITÉ > Ronan Lecreurer

NOMBRE D'ÉLÈVES > 20

ANNÉES CONCERNÉES > 2, 3, 4 et 5, toutes options

CALENDRIER > 9-12 mars 2020

LIEU > TALM-Tours



Sarah Ross, *Archisuits*, 2005.

RÉCAPITULATIF DES WORKSHOPS INTERSITES PAR DATE

PROFESSEUR.E.S, TITRE DU WORKSHOP	NOVEMBRE 2019	MARS 2020
Felix Agid et Ianis Lallemand (TALM-Le Mans) <i>Clay Printing</i>	12-15 novembre 2019	
Felix Agid et Ianis Lallemand (TALM-Le Mans) <i>Robotic Bricks, Sails, or Shells</i>		9-12 mars 2020
Rodolphe Alexis (TALM-Le Mans) <i>Radiotopie, plasticité et processus de la FM pirate, radio de poche, d-i-y et performative</i>		9-12 mars 2020
Anne Bariteaud et Guy Brunet (TALM-Le Mans) <i>Sur la zone. Enquête par le dessin. Paysage en urbanité</i>	12-14 novembre 2019	
Jesús Alberto Benítez (TALM-Tours) <i>La Fable d'Arachné</i>	12-15 novembre 2019	
Jesús Alberto Benítez (TALM-Tours) <i>Visions et paradoxes : la forme du temps</i>		9-12 mars 2020
Arnaud Bernus et Anne Couzon Cesca (TALM-Angers) <i>Urbi et Orbi</i>	13-15 novembre 2019	
Arnaud Bernus et Anne Couzon Cesca (TALM-Angers) <i>Animal debout ?</i>		11-13 mars 2020
Amaël Bougard et Natsuko Uchino (TALM-Le Mans) <i>Le même en plusieurs exemplaires, multiples & reproductibilité</i>	12-15 novembre 2019	
Amaël Bougard (TALM-Le Mans) <i>VR Continuum</i>		9-11 mars 2020
Fabien Bourdier et Marie-Laure Cazin (TALM-Le Mans) <i>Atelier VR 360°</i>	12-15 novembre 2019	
Camille Briffa et Bénédicte Niquège <i>Jeu & Création</i>	12-15 novembre 2019	
Denis Brillet (TALM-Angers) <i>Usure-usage</i>	12-15 novembre 2019	
Laura Brunellière et Dettie Flynn (TALM-Le Mans) <i>Sans image ni soleil</i>	12-15 novembre 2019	
Juan Camelo, Christophe Domino et Fanny Peltier (TALM-Le Mans) <i>Écrire d'artiste</i>		9-11 mars 2020
David Michael Clarke (TALM-Le Mans) et David Kidman (TALM-Tours) <i>Arguments for buildings</i>		9-12 mars 2020
Camille debrabant et Philippe Hurteau (TALM-Angers) <i>L'envers du décor</i>		9-12 mars 2020
Mathieu Delalle (TALM-Angers) <i>Livecoding et création numérique</i>	12-14 novembre 2019	
Gildas Guihaire et Regine Kolle (TALM-Angers) <i>Moves</i>	12-15 novembre 2019	
Gildas Guihaire et Regine Kolle (TALM-Angers) <i>Zombigraphy, Fakethings are real</i>		10-13 mars 2020
Cécile Hartmann et Vincent Voillat (TALM-Tours) <i>Le tribunal des oiseaux</i>		9-12 mars 2020
Olivier Houix et Miguel Mazeri (TALM-Le Mans) <i>Design urbanisme transitoire et maîtrise d'usage</i>		9-12 mars 2020

Annie Hubert (TALM-Le Maans) <i>Techniques de reliure</i>	12 – 14 novembre 2019	
Sandrine Jousseau (TALM-Angers) <i>Techniques de la lumière au cinéma</i>	12 – 15 novembre 2019	
Sandrine Jousseau (TALM-Angers) <i>Comme un, enquêter la vie en personne(s)</i>		9 – 12 mars 2020
David Kidman (TALM-Tours) <i>Lieux de pouvoir, mages de pouvoir, paroles de pouvoir</i>	12 – 15 novembre 2019	
Christophe Le Gac (TALM-Angers) <i>Pimp my Cam</i>	12 – 15 novembre 2019	
Christophe Le Gac (TALM-Angers) <i>Soleil trompeur</i>		9 – 12 mars 2020
Davied Liaudet et Claude Lothier (TALM-Le Mans) <i>Jubilation optique, perception visuelle, dessin, photographie</i>		11 – 13 mars 2020
Chloé Maillot (TALM-Angers) et Natsuko Uchino (TALM-Le Mans) <i>Performances et denre</i>		9 – 11 mars 2020
Alain Manceau (TALM-Angers) <i>Techniques de la prise de son</i>	12 – 15 novembre 2019	
Alain Manceau (TALM-Angers) <i>Création sonore</i>		10 – 13 mars 2020
Hervé Manis (TALM-Tours) <i>Étude du portrait (première session)</i>	12 – 15 novembre 2019	
Hervé Manis (TALM-Tours) <i>Étude du portrait (seconde session)</i>		10 – 13 mars 2020
Laurent Millet (TALM-Angers) <i>Per/Son</i>	12 – 14 novembre 2019	
Laurent Millet (TALM-Angers) <i>Workshop CHU</i>		9 – 12 mars 2020
Thierry Mouillé et Vincent Voillat (TALM-Tours) <i>Faire carrière</i>	12 – 15 novembre 2019	
Thierry Mouillé et Christian Ruby (TALM-Tours) <i>Le monde doit être maquetisé</i>		9 – 13 mars 2020
Sandrine Pincemaille (TALM-Angers) <i>Broderie traditionnelle réinventée / / Multi-échelle</i>	12 – 15 novembre 2019	
Sandrine Pincemaille (TALM-Angers) <i>Shibori, du lieu la trace</i>		9 – 12 mars 2020
Rachel Rajalu (TALM-Le Mans) et Vanessa Theodoropoulou (TALM-Angers) <i>Déplacements et formes de vie : une épopée minuscule</i>		9 – 12 mars 2020
Patrick Turini (TALM-Tours) <i>Sculpture sur pierre</i>		10 – 13 mars 2020
Cyril Zarcone (TALM-Tours) <i>Midi midi</i>	12 – 15 novembre 2019	
Cyril Zarcone (TALM-Tours) <i>Devenir architecte</i>		9 – 12 mars 2020

BIOGRAPHIE DES PROFESSEURS TALM

FELIX AGID, architecte, a cofondé EZCT Architecture & Design Research en 2000, NEA Architects en 2015. Il a également cofondé XtreeE (société d'impression 3D pour l'architecture et la construction). Dans ces activités, Felix Agid interroge l'imbrication des technologies sur les moyens de productions de biens, d'environnements et de savoirs.

RODOLPHE ALEXIS produit des pièces radiophoniques et électroacoustiques, réalise des installations immersives et des dispositifs géolocalisés. Sa pratique touche une pluralité de formes en dialogue avec différents champs de l'art (performance, sculpture, photographie). Enseignant en design sonore à TALM-Le Mans, il travaille également pour l'image, la danse ou encore la muséographie et encadre régulièrement des ateliers en France et à l'étranger.

ANNE BARITEAUD enseigne, depuis 2018, l'histoire de l'architecture, le dessin et effectue le suivi de projets en design urbain à TALM-Le Mans. Ses recherches ont fait l'objet de publications, commissariats d'exposition et de partenariats notamment avec des associations sociales.

JESÚS ALBERTO BENÍTEZ a effectué ses études d'art à Miami-Beach, à Valencia-Venezuela ainsi que dans les écoles d'art de Rueil-Malmaison et de Lyon. Sa pratique porte sur la physicalité des images, en employant la photographie et la peinture, ainsi que le dessin et l'installation.

ARNAUD BERNUS ET ANNE COUZON CESCA du Collectif 1.0.3, s'intéressent à travers les différents travaux de collecte aux formes rigoureuses de l'organisation humaine, qui mettent sur le même plan l'unité d'un ensemble et la singularité de ses membres.

AMAËL BOUGARD intervient sur les usages numériques, sur les questions de représentation, de réalités virtuelles et augmentées. Son activité professionnelle et sa pratique de l'infographie, du web, du digital et du design le porte à collaborer régulièrement avec artistes, designers et architectes.

FABIEN BOURDIER est enseignant à TALM-Le Mans. Designer sonore, compositeur, né en 1978, il poursuit un travail axé sur la création et le design sonore transmedia. Il compose pour des projets audiovisuels et cinématographiques (longs métrages, documentaires, VR, etc.), l'espace muséal (Mucem, cité de la musique, musée du quai Branly, etc.), installations et festivals (Printemps de Bourges, Nuit blanche de Paris & Bruxelles, etc.) qu'il monte avec l'association BlixLab à Tours.

DENIS BRILLET obtient son diplôme d'architecte DLPG en 1998 à l'École d'architecture de Nantes et enseigne à TALM-Angers depuis 2006. Après avoir travaillé au sein de l'atelier Eric Owen Moss à Los Angeles, il fonde Block architectes en 2000 avec Benoît Fillon et Pascal Riffaud. Son travail au sein du collectif Block consiste en l'élaboration de formes questionnant l'urbanité contemporaine allant de l'installation au projet d'architecture.

LAURA BRUNELLIÈRE enseigne la photographie et la vidéo à TALM-Le Mans. Marquée par l'enseignement du critique Alain Bergala lors de ses études de cinéma et de photographie, sa pratique se concentre sur les potentialités narratives de l'image.

GUY BRUNET est né au Mans en 1958, il y étudie de 1974 à 1979, à TALM-Le Mans où il obtient son Diplôme national supérieur d'expression plastique. Depuis 1983, il enseigne le dessin et la peinture, et expose ses travaux.

JUAN CAMELO, professeur de culture générale et d'histoire de l'art, publie régulièrement sur le papier et en ligne.

MARIE-LAURE CAZIN croise dans sa pratique le cinéma et la création numérique. Du film expérimental, qui engage une réflexion sur le support, au cinéma performé et interactif, ses réalisations l'ont menée vers des confrontations art-science pour mieux explorer les rapports psychosomatiques et les interactions implicites avec les spectateurs, à l'aide de capteurs physiologiques.

DAVID MICHAEL CLARKE a un travail protéiforme qui s'exprime au travers de la sculpture, de la vidéo, des installations, de la photographie, etc. Son terrain de recherche l'amène à prendre des objets et valeurs culturels, tels les œuvres d'art, l'architecture moderne, des films, etc. et, par le biais d'une démarche collaborative, de reconsidérer et de réinterpréter ceux-ci dans le contexte actuel.

CHRISTOPHE DOMINO est professeur de culture générale et critique d'art pour la presse spécialisée et l'édition (catalogues, ouvrages académiques). Il est commissaire d'expositions et programmateur. Il s'intéresse particulièrement aux relations entre image et espace public, au travers du programme *Grande Image* au sein de TALM.

CAMILLE DEBRABANT est docteure en histoire de l'art. Elle enseigne l'histoire et la théorie de l'art à TALM-Angers et à l'ENSAD de Nancy. Ses recherches portent sur l'articulation et les écarts entre les discours théoriques et les pratiques artistiques, plus particulièrement cristallisés autour des notions de fictions critiques, de medium, post-medium, d'intermédiarité. C'est dans ce cadre qu'elle a initié et développé avec Stéphane Doré et Philippe Hurteau le projet *Peinture obsolescence déprogrammée*, dont elle assure la direction scientifique et le commissariat général.

MATHIEU DELALLE amorce, dès 2001, une pratique artistique orientée vers les nouvelles technologies, ouvertes sur un réseau au sein duquel la transversalité des pratiques est une ressource profitable. Les outils numériques deviennent pour son travail un point de croisement qui favorise de multiples collaborations et ouvre son champ d'interventions vers l'image vidéo, l'interactivité, l'écriture, la musique et même la danse, pour enrichir sa pratique du dessin qui devient pour lui un véritable outil multimédia.

DETTIE FLYNN a plusieurs activités. Elle est artiste, photographe, professeure ; elle écrit de temps en temps, organise et facilite des choses. Elle ne voit aucune hiérarchie entre ces activités : elle estime que toutes font partie de sa vie publique.

GILDAS GUIHAIRE est artiste, graphiste indépendant, designer et directeur artistique du projet *MUE intégrale*. Formé aux techniques traditionnelles, il aborde depuis ses débuts les différents médias et supports, leurs interactions potentielles et pose la question de leurs limites ou de l'influence de leurs spécificités techniques ou formelles sur le message qu'il délivre.

CÉCILE HARTMANN développe un travail caractérisé par sa relation à l'histoire et à la nature en tant que médium. Mêlant esthétique minimaliste, dramaturgie plastique et recherches documentaires, elle crée des images et des montages à forte charge symbolique et politique. Ses photographies, films et objets se fondent sur une physique des éléments observés et sur des stratégies de re-construction du réel qui questionnent le spectateur en tant que sujet sensible et critique.

OLIVIER HOUIX est professeur à TALM-Le Mans et chercheur à l'IRCAM, Paris. Il est docteur en acoustique et co-responsable de l'axe de recherche sur *L'Hospitalité à l'ère de l'anthropocène*.

ANNIE HUBERT a appris la reliure à TALM-Le Mans. Titulaire d'une maîtrise de l'enseignement supérieur, elle est titulaire du poste d'Assistante-reliure. Annie Hubert enseigne les techniques modernes de reliure pour permettre aux élèves diplômables de personnaliser la présentation de leur mémoire ou pour aider les élèves à réaliser leurs projets.

PHILIPPE HURTEAU est artiste peintre, professeur à TALM-Angers. Il produit aussi des installations picturales, des images numériques ainsi que des textes et est à l'initiative avec Camille Debrabant et Stéphane Doré du projet *Peinture obsolescence déprogrammée*.

SANDRINE JOUSSEAUME est diplômée de TALM-Angers et de l'École nationale supérieure des arts décoratifs de Paris, elle vit et travaille entre ces deux villes. Sandrine Jousseau est photographe et plasticienne, elle enseigne la photographie depuis 1997.

DAVID KIDMAN est un cinéaste dont le travail dérive vers des installations, des objets cinématographiques et des déconstructions de mise en scène. Il s'intéresse particulièrement à des notions d'invention, d'individualité, d'originalité et à la portée idéologique et sociétale que celles-ci impliquent. Son travail a été montré dans le monde entier.

REGINE KOLLE enseigne la peinture à TALM-Angers depuis 2003. Les ateliers de peinture en collaboration avec Philippe Hurteau proposent des lieux de réflexion pour démêler les enjeux actuels de la peinture, s'informer sur les techniques, les pratiquer et engager une recherche picturale autonome.

IANIS LALLEMAND, chercheur associé au sein du groupe Reflective Interaction d'EnsadLab et membre du collectif de designers Co-de-iT, mène une activité de designer indépendant à Paris. Il s'intéresse particulièrement aux interactions entre design, code et fabrication.

CHRISTOPHE LE GAC est architecte DPLG, critique d'art, d'architecture et de cinéma (AICA) et curateur (C-E-A). Il écrit régulièrement dans *dust-distiller.com*, *L'Architecture d'aujourd'hui* et *Art press*. Il enseigne l'actualité et la théorie des arts (art, architecture, cinéma, littérature, jeu vidéo). Enfin depuis dix-neuf ans, il a conçu dix-neuf expositions.

DAVID LIAUDET est professeur, dessinateur, lithographe, praticien de la stéréoscopie.

CLAUDE LOTHIER travaille actuellement sur des travaux théoriques, pratiques et plastiques visant à préciser, enrichir et reconsidérer la perspective, découverte majeure obscurcie par de nombreux contresens. À la pratique du dessin s'est ajoutée une exploration de volumes polyédriques.

CHLOÉ MAILLET est artiste en duo avec Louise Hervé et docteure en anthropologie historique de l'EHESS. (École des hautes études en sciences sociales), correspondante ALHOMA-CRH (EHESS), spécialiste des questions de genre et de parenté et a publié dans des revues d'histoire, d'histoire de l'art et d'anthropologie.

ALAIN MANCEAU est diplômé de l'IDA, Institut de l'audiovisuel à Paris. Il enseigne l'approche des langages audiovisuels par le biais de studios techniques et d'ateliers de pratique et de méthodologie : le récit, l'écriture, la prise de vue, la prise de son, le montage, la diffusion. L'objectif est de conduire l'élève à la maîtrise d'un projet dont le support fait appel aux techniques audiovisuelles.

HERVÉ MANIS est enseignant à TALM-Tours en CRBC depuis 1991. Responsable de l'enseignement de toutes les techniques graphiques, picturales et illusionnistes, du modelage, de la sculpture de matériaux durs et de la réintégration chromatique.

MIGUEL MAZERI est professeur à TALM-Le Mans, architecte et docteur en anthropologie sociale de l'École des hautes études en sciences sociales à Paris et co-responsable de l'axe de recherche *L'Hospitalité à l'ère de l'anthropocène*.

LAURENT MILLET est diplômé de l'École supérieure européenne d'art de Bretagne-Lorient, il est titulaire d'un DNSEP. Il a été l'assistant de Lucien Clergue et de Jean Dieuzaide. Son travail est représenté par la Galerie Particulière à Paris. Son approche pédagogique se constitue sous forme d'échanges entre l'histoire de l'art, les différentes matérialités de l'image photographique (numérique, argentique, vidéo), et les sujets représentés.

THIERRY MOUILLÉ coordonne *Le Laboratoire des intuitions*, unité de recherche en art. Ancien pensionnaire de la Villa Médicis, son travail est présent dans de nombreuses collections publiques et privées. Depuis 1988, il a développé une activité protéiforme dans le cadre de la *Fondation mouvante* qui se prolonge notamment dans l'invention de modes de collaboration entre artistes et théoriciens aux confins de l'art et de la pensée.

SANDRINE PINCEMAILLE a obtenu en 1995 un diplôme de licier à TALM-Angers où elle bénéficiera de l'enseignement de Pierre Daquin. Elle y enseigne elle-même depuis 1998 au sein de l'atelier Tapisserie-Art Textile. En 1995, elle est cofondatrice de l'atelier de la Licorne, au sein du Centre régional d'art textile duquel elle contribuera activement. Elle y réalise des commandes publiques et privées, notamment pour Michel Tourlière et Oswaldo Vigas et répond à des concours.

RACHEL RAJALU est docteure en esthétique et études théâtrales (université de Rennes 2, 2016). Ses recherches portent sur les effets expérimentiels de l'art. Elle enseigne l'esthétique et la philosophie à TALM-Le Mans.

FANNY PELTIER est documentaliste et responsable de la bibliothèque de TALM-Le Mans.

CHRISTIAN RUBY est philosophe, chargé de cours à TALM-Tours, niveau master, membre de la commission Recherches du ministère de la Culture et membre du conseil d'administration du FRAC Centre-Val de Loire. Il est membre de l'ADHC (association pour le développement de l'Histoire culturelle), de l'ATEP (association tunisienne d'esthétique et de poétique), du collectif Entre-Deux (Nantes, dont la vocation est l'art public) ainsi que de l'Observatoire de la liberté de création.

VANESSA THÉODOROPOULOU est docteure en histoire de l'art et critique d'art. Actuellement enseignante à TALM-Angers et chercheuse associée à l'HISCA, elle anime un séminaire lié à son projet de recherche *Manières de faire, façons d'agir* où elle tente de penser l'art en tant que pratique réflexive, trans-épistémologique et transformatrice puisant dans les pratiques de la vie.

PATRICK TURINI, après avoir pratiqué et dirigé des chantiers de restauration sur des monuments historiques, Patrick Turini s'est spécialisé dans la sculpture sur pierre. Il est diplômé d'une formation professionnelle technique de la sculpture statuaire enseignée par Jean-Paul Domergue. Il réalise des commandes et créations de sculptures ornementales et statuaire.

NATSUKO UCHINO enseigne la sculpture, le volume et la céramique à TALM-Le Mans. Ses installations allient aux matériaux multiples de la sculpture, l'objet fonctionnel et le vivant.

VINCENT VOILLAT explore les liens qui s'opèrent entre un territoire (réel ou virtuel), les flux qui le traversent, ses habitants et leurs mémoires. Il étudie plus particulièrement le rapport entre le paysage et sa perception. Sa démarche se fonde sur le prélèvement : extraction géologique de roches, étude des strates, fouille archéologique ou étude de végétaux.

CYRIL ZARCONI est professeur à TALM-Tours en charge du volume et de la sculpture. Dans son travail, il réutilise les éléments de décoration en les reproduisant à nouveau avec des techniques de moulage loin de la reproductibilité sérielle et les combinant pour créer et construire de nouvelles formes sculpturales.

BIOGRAPHIE DES INVITÉ.E.S

BRUNO ALMOSNINO est artiste et auteur, musicien depuis longtemps, lecteur depuis toujours et attaché aux façons d'épuiser la connaissance d'un territoire, si microscopique soit-il, dont il aime penser qu'il contient le monde entier et tout ce qui lui échappe. Il collabore régulièrement, avec des plasticiens, une compagnie de théâtre documentaire, pour des revues, en tous cas, à partir de liens qui comptent, dans une économie et une écologie de moyens. Son travail est régulièrement exposé.

JEAN-MARC BALLÉE vit et travaille à Paris. Son approche décloisonnée du graphisme est caractérisée par la manipulation et l'articulation de codes visuels empruntés à la culture populaire, au design ou à l'architecture.

JEAN-CLAUDE BARON, maître artisan plâtre, poterie Mongolfier. Riche de quarante années d'expériences en industrie.

JULIEN BELLANGER co-fonde en 2004 l'association nantaise PiNG, explorant les sentiers numériques, ouvre le Fablab Plateforme C en 2013. Depuis une dizaine d'années, engagé dans le croisement arts/sciences/technologies et société, il développe, principalement au sein de l'association citoyenne PiNG, des performances et productions artistiques et organise des événements culturels coopératifs.

SIMON BERGALA a résidé à Berlin, Los Angeles puis Paris. Ses peintures confrontent l'idéal de l'art, intimement lié à l'idéal de la cité, aux contingences historiques qui font la vie de la ville. Il a exposé à la galerie Kolonie Wedding à Berlin, à HFBK Hambourg ainsi qu'à Los Angeles Contemporary Exhibition et à l'IAC de Villeurbanne. Il est titulaire d'un diplôme supérieur de recherche en art.

MARIE BERTHOULOUX, fondatrice du studio EKCELLI, spécialisée en broderie or et transformations de la matière. Résidente aux Ateliers de Paris. Intervenante depuis quatre ans auprès de post-bac. Diplômes et formations : BTS design de la mode à Cholet et DMA broderie à Rochefort/Panorama motifs : impression numérique à Cholet.

AMÉLIE BERTRAND, intéressée par les questions de décor et de surface, élabore des peintures à l'huile en aplats et dégradés, caractérisées par leur aspect artificiel et distancié. Empreintes d'étrangeté et d'énigme, ces scénographies contribuent à la réactualisation contemporaine du genre du paysage et participent plus largement du renouveau de la peinture française.

CAMILLE BRIFFA ET BÉNÉDICTE NIQUÈGE fondent la compagnie IMBIDO en 2013 après un parcours d'études théâtrales à l'IET Paris 3-Sorbonne Nouvelle, précédé d'une formation en design de mode pour la première (ESAA Duperré, Paris), en lettres et sciences humaines pour la seconde. Leur travail bénéficie de ce double regard plastique et littéraire. On y crée des dispositifs formels (règles de jeu, installations plastiques, marquages des espaces) qui s'intercalent entre l'acteur et le texte et libèrent la parole des canons habituels.

SYLVAIN BONNIOL est diplômé de l'École nationale supérieure des beaux-arts de Nantes, il est aujourd'hui photographe et auteur. Il envisage ses projets comme des récits visuels impliquant à la fois les questions documentaires et plastiques dans les champs de recherche liés à l'architecture, aux formes urbaines, ainsi qu'aux sciences et à l'industrie.

PHILIPPE CADEAU a été formé à l'INA diplômé d'une maîtrise son, option postsynchronisation. Il est ingénieur son, régisseur, monteur, mixeur son. Il a travaillé dans divers domaines dont le documentaire, la TV, la sonorisation, studio, le cinéma, le théâtre et le spectacle vivant.

HSIA-FEI CHANG née en 1973 à Taipei (Taiwan). Vit et travaille à Paris (France). Hsia-Fei Chang est une artiste contemporaine taïwanaise dont la pratique inclut performance, installation, photographie, vidéo, écriture. Son travail explore les stéréotypes culturels et de genres dans le monde globalisé.

ALAIN DECLERCQ est artiste et enseignant à l'École des arts décoratifs de Paris. Il a exposé dans de nombreux musées et centres d'art en France (Centre Pompidou, Musée d'art moderne, Palais de Tokyo) et à l'étranger (ISCP New York, MOCA Taiwan, Seoul ArtSonje, Vox Montreal, Stuttgart Kunstverein).

JULIEN DERANSY est architecte, performeur et artiste. Il fonde en 2018 SUZANNE tout en continuant de travailler comme interprète pour différents artistes et chorégraphes. Pour Julien Deransy il est important de développer sa pratique en relation avec l'enseignement.

JORGE ESTEBAN BLEIN est docteur en communication audiovisuelle. Expert en narration pour les médias immersifs tels que la réalité virtuelle, augmentée et mixte. Il a écrit et réalisé plusieurs projets narratifs en vidéo stéréoscopique 360, avec plus de deux millions de vues. Il se concentre principalement sur la force d'incarnation (*Embodiment*) que la VR fournit au spectateur, le mettant sur les pieds de personnages connus comme Sir Sherlock Holmes, Wade Watts, le protagoniste de Ready Player One, ou même un nouveau-né.

JELLE FERINGA est actuellement CTO d'Aectual, et a auparavant cofondé EZCT Architecture and Design Research avec Felix Agid et Philippe Morel. Jelle Féringa a créé un laboratoire de robotique complet au quai d'innovation RDM à Rotterdam, ce qui a mené à la fondation technologique d'Odico Formwork Robotics, dont il est cofondateur.

SIMON GAUCHET travaille comme acteur, metteur en scène, scénographe et plasticien. Il est diplômé en 2012 de l'École supérieure d'art dramatique du Théâtre national de Bretagne. Il est le co-créateur du Jeune Théâtre-laboratoire européen, un espace de recherche et création artistique européen, de l'École parallèle imaginaire, une structure utopique mêlant transmission, expérimentation et production d'œuvres.

NATHALIE GEORGES a investi professionnellement les champs de l'art contemporain, des cinémas (fictionnels, documentaires et expérimentaux) et de la littérature. En 2018, elle démarre le projet *Animal debout ?*, qu'elle situe à la croisée du politique, de l'art et des sciences humaines, avec comme outil principal la mise en récit.

MO GOURMELON est une curatrice et programmatrice, notamment des films et vidéos d'artistes. Elle dirige *La Saison vidéo* dans le nord de la France et a longtemps collaboré avec l'Espace croisé.

ANDREA GRAZIANO est architecte et designer computationnel, membre et co-fondateur de Co-de-iT - Computational Design Italy. Actuellement engagée dans l'enseignement de *workshops* internationaux sur la conception informatique, les outils numériques et la fabrication robotique en architecture. Andrea est membre et co-fondatrice de STEAM+Lab, un pôle de recherche axé sur la fabrication numérique, le calcul, la robotique et la recherche appliquée aux matériaux dans le domaine de l'architecture, du design et des arts.

RÉMY JACQUIER réalise à la fois des sculptures, des dessins, des installations et des performances qui se fondent sur un système très personnel d'équivalences avec la littérature, la science ou la musique. En jouant sur des notions de déplacement, ses œuvres mettent en forme les articulations de la pensée, par le langage plastique elles montrent le cheminement de l'idée, elles bâtissent l'architecture de la dérive conceptuelle.

LAURENT LAFOLIE est photographe depuis 1980. Les premières années de sa pratique l'ont amené à collaborer avec des metteurs en scène puis, à partir de 1994, avec des chorégraphes contemporains. Depuis l'année 2005 sa recherche est engagée dans des projets artistiques indépendants où s'opère un travail sur le mécanisme de perception des images en utilisant essentiellement le visage pour médium.

MARJORIE LE BERRE est une artiste plasticienne diplômée de TALM-Angers et en formulation chimique (science des mélanges). Cette diversité se révèle dans sa recherche plastique. Celle-ci s'envisage comme un déplacement continu, un parcours qui relie, entre elles, ses propositions plastiques.

RONAN LECREURER réutilise les éléments de décoration en les reproduisant à nouveau avec des techniques de moulages loin de la reproductibilité sérielle et les agaçant pour créer et construire de nouvelles formes sculpturales.

WILFRID LELOU est l'un des fondateurs du collectif Fichtre rassemblant artistes/architectes. Depuis une dizaine d'années, Fichtre dessine et fabrique des pièces et des meubles pour des espaces publics, musées et librairies. Tour à tour plasticiens, architectes, jardiniers ou ouvriers spécialisés, leur travail oscille entre le mobilier et l'installation, comme un processus de transformation d'espace, de trajectoires, entre sur-vêtements, sculptures et petites architectures vivantes, depuis l'idée première jusqu'au passage à l'acte de la fabrication.

YSABEL DE MAISONNEUVE est scénographe et plasticienne. Elle a travaillé avec Peter Brook, Yoshi Oïda et Ariane Mnouchkine. Formée au Shibori au Japon, son travail est une exploration de l'espace et du mouvement à travers le médium textile. Ses créations sont exposées à Paris, Tokyo et New York.

PALI MEURSAULT enseignant les arts sonores à l'Université Paris 8, son travail interroge les dimensions sociales et politiques de l'environnement sonore dans un sens large, qui inclue la plasticité de l'in audible : infra ou ultrasons, mais aussi phénomènes électromagnétiques ou radiofréquences. Récemment, il a dirigé l'ouvrage anthologique *Tetsuo Kogawa : Radio-Art* aux Éditions UV, consacré au pionnier japonais de l'art des ondes et des signaux électromagnétiques.

ROMAN MORICEAU vit et travaille à Paris. Depuis 2007, il questionne la place de l'humain dans son environnement et son rapport avec la nature naturante/naturée. Le choix du médium et le processus de transformation sont au cœur de sa démarche. Il a exposé dans de nombreux musées, centres d'art et galeries en France et à l'étranger.

CAROLINE NIÉMANT, depuis 2015, est la coordinatrice générale de l'association à gestion collégiale le *Potager liberté*, laboratoire d'agriculture urbaine proposant un projet pédagogique et scientifique innovant, associé à une programmation culturelle interdisciplinaire.

ESTEFANIA PAÑAFIEL LOAZIA, une artiste d'origine équatorienne, vit et travaille à Paris. Son travail interroge ce qui peut être rendu visible, dicible dans des contextes politiques actuels au travers des installations, performances, photographies, films et vidéos. Son travail a été montré dans le monde entier.

ALEXANDRA POUZET est artiste photographe depuis vingt ans et montre régulièrement son travail en France et à l'étranger. Ses enquêtes photographiques ont intégré les collections du FNAC, des FRAC, de la BNF ou d'artothèques. Elle intervient régulièrement dans le cadre de *workshops* quand elle n'est pas en résidence de créations sur un autre sol que celui sur lequel elle vit et travaille : le Lot. Elle vient des lettres modernes, de la parole en radio libre, des cours du soir aux beaux-arts, d'Algérie et du Poitou.

JACQUELINE SALMON réalise depuis 1981 une œuvre photographique dont le principal sujet est l'étude des rapports entre philosophie, histoire de l'art et architecture.

VIRGINIE SCHNEIDER a été formée à la FEMIS. Elle alterne entre directrice de la photographie, réalisatrice et régisseuse plateau. Elle participe aussi à la réalisation de documentaires et fictions.

MAXIME THIEFFINE, artiste français né en 1973, vit à Paris et travaille à Saint-Denis. Il est diplômé en cinéma à Paris III Sorbonne-Nouvelle et a étudié au Fresnoy, Studio national des arts contemporains. On a pu voir son travail récent à l'antenne du FRAC Île-de-France en 2017, ainsi que dans divers galeries et centres d'art en France ou en Europe ces dernières années. Il considère le processus de création comme un organisme vivant et la peinture comme un corps travesti en images.

THOMAS TILLY est un musicien utilisant le microphone et le haut-parleur comme principaux instruments de création. Centré sur l'étude de l'environnement sonore et sa confrontation avec l'espace dans lequel il existe, son travail emprunte autant à la recherche musicale expérimentale que scientifique.

FRANCESCA ZAPPÀ est une commissaire d'exposition indépendante basée à Glasgow. Sa démarche expérimentale lui permet de tester différents formats tels que la fiction et la collaboration, de les déployer *offline* et *online* ainsi que de questionner la production du savoir.

ÉCOLE SUPÉRIEURE D'ART ET DE DESIGN TALM

La réunion de trois écoles Tours, Angers et Le Mans offre un vaste éventail de formations : design sonore, sculpture, art, conservation-restauration, techniques textiles, design d'espace et design d'objet notamment. L'enseignement est dispensé par un corps professoral – artistes, plasticiens, photographes, architectes, chercheurs, designers – dont les qualités pédagogiques se doublent de talents et de compétences multiples.

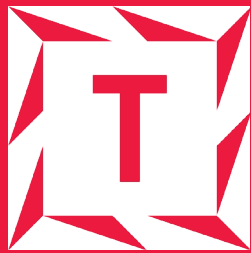
Grâce à son vaste réseau partenarial dans les territoires régionaux, nationaux et internationaux, TALM permet à ses élèves de découvrir l'univers pluriel de l'art, de la conservation-restauration et du design contemporain, d'effectuer des stages dans le monde entier et de préparer avec efficacité leur future insertion professionnelle.

L'établissement accorde une attention toute particulière à la recherche dont il sait maîtriser les enjeux et relever les défis. Singulière, attentive à la qualité de ses enseignements et soucieuse d'anticiper l'avenir de ses élèves, l'École supérieure d'art et de design TALM se pose comme l'un des acteurs essentiels de l'enseignement artistique en France.

Coordinatrice de l'édition du Livret des *workshops* intersites 2019-2020
Marie-Haude Caraës (TALM-Angers)

Assistant.e.s de coordination
Corinne Arrivée (TALM-Angers)
Corentien Besnier (TALM-Angers)

Mise en page
Aurélia Le Goff (TALM)



TALM-Tours

40, rue du docteur Chaumier
37000 Tours



TALM-Angers

72, rue de Bressigny
49000 Angers



TALM-Le Mans

28, avenue de Rostov-sur-le-Don
72100 Le Mans