

EFFERVESCENCE
« ART & SCIENCE »

**Présentation des
oeuvres de étudiants
de l'École supérieure
d'art et de design
TALM-Le Mans**

**Tiphaine Scott de Martinville, Lou
Fournier Muzi Li , Olga Boulay
Marta Shilova, Nicolas Alexandrov
Jingqi Yuan, Nathan André
Anne Sophie Colledani
Lola Audoux, Yvanna Bruneau
Jules Cathala, Anais Eloi
Antoine Fouyet, Marguerite
Hecquard Coline Massé, Maéva
Menanteau
Andrei Solovev, Xueqing Yu
Sonia Bourasse, Marie Alonso
Quentin Jeanvillier, Bryan Le
Laurina Sicot, Maëlle Ledauphin**

Tiphaine Scott de Martinville

Tardigrades

4 dessin de 1mX5m, mine de graphite et fusain.

Autour des êtres microscopiques singulièrement résilients et souvent à la une de la presse de vulgarisation scientifique, ces 4 panneaux proposent une expérience immersive et monumentale de formes de vie minuscules.



Lou Fournier

Touche Me, installation (écran, boîtier avec puce tactile)

TOUCH ME

Installation interactive

Touch me est une installation interactive invitant le public à toucher un capteur cardiaque. En touchant ce capteur, l'atmosphère qui lui est visible va bouger, créer quelque chose de vivant. La mer et le soleil. Ce projet n'est pas totalement fini. L'idée serait de venir utiliser une quinzaine de capteurs cardiaques qui seront chacun relié à un seul élément du paysage et donc de créer une atmosphère, un monde généré par le battement du coeur du public.



Lou Fournier

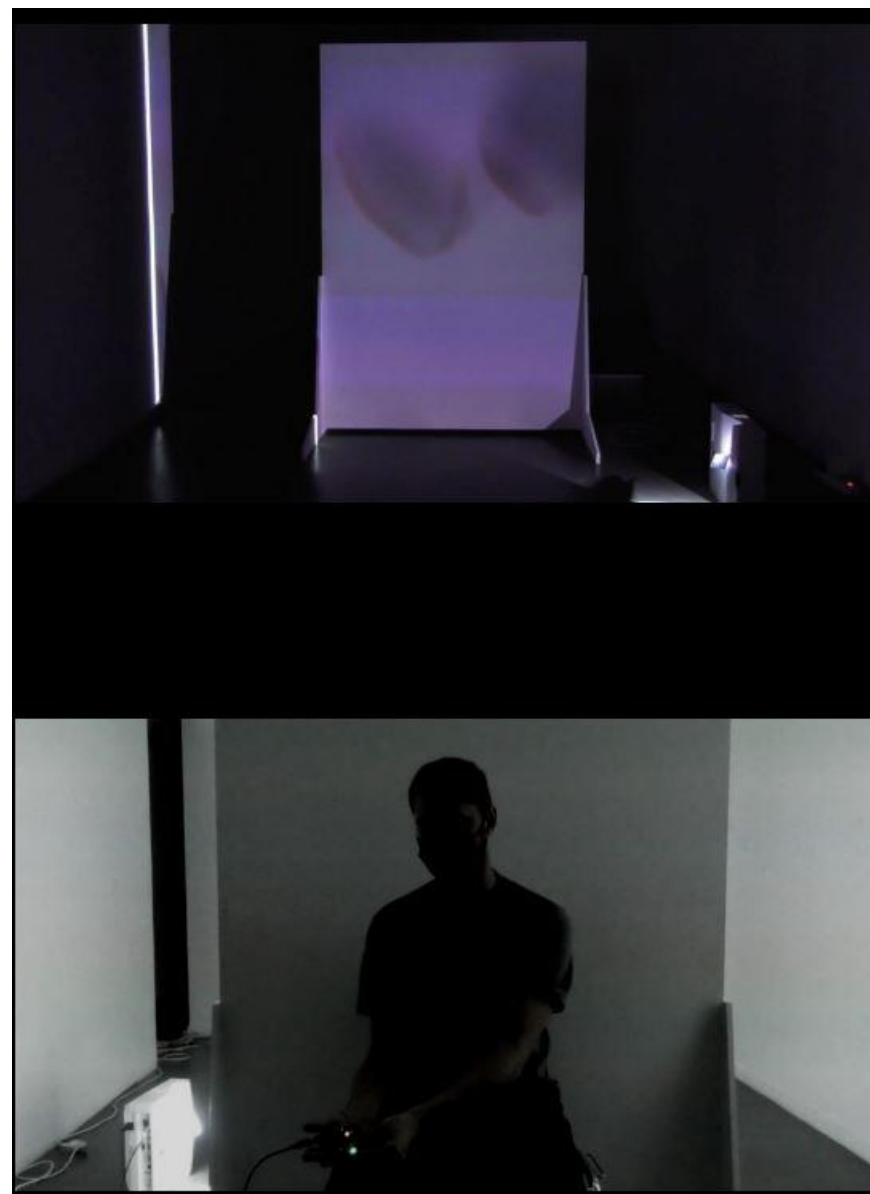
A la chamade, installation interactive

A LA CHAMADE

<https://www.youtube.com/watch?v=WVkaq5PFEfw>

Oeuvre en collaboration avec Anthonin Gourichon

A la chamade est une installation performative interactive invitant le spectateur à se positionner sur une chaise. Sur celle-ci un capteur cardiaque lui est mis. Les battements du cœur sont capter par Touchdesigner. Ceux-ci laissent apparaître plusieurs formes sur le mur de la pièce montrant alors un visuel en mouvement crée par les battements du cœur de chaque individu qui s'assiéra sur la chaise, les spectateurs seront invités à participer à la performance visuelle en se rendant devant le performeur et en faisant ce qu'ils souhaitent à celui-ci rendant alors le visuel plus intéressant car nous réagissons chacun d'une certaine manière devant chaque individu. Rendre visible l'invisible est l'un des points fondamentaux de ce projet. Comme enfermer l'humain dans son propre corps.



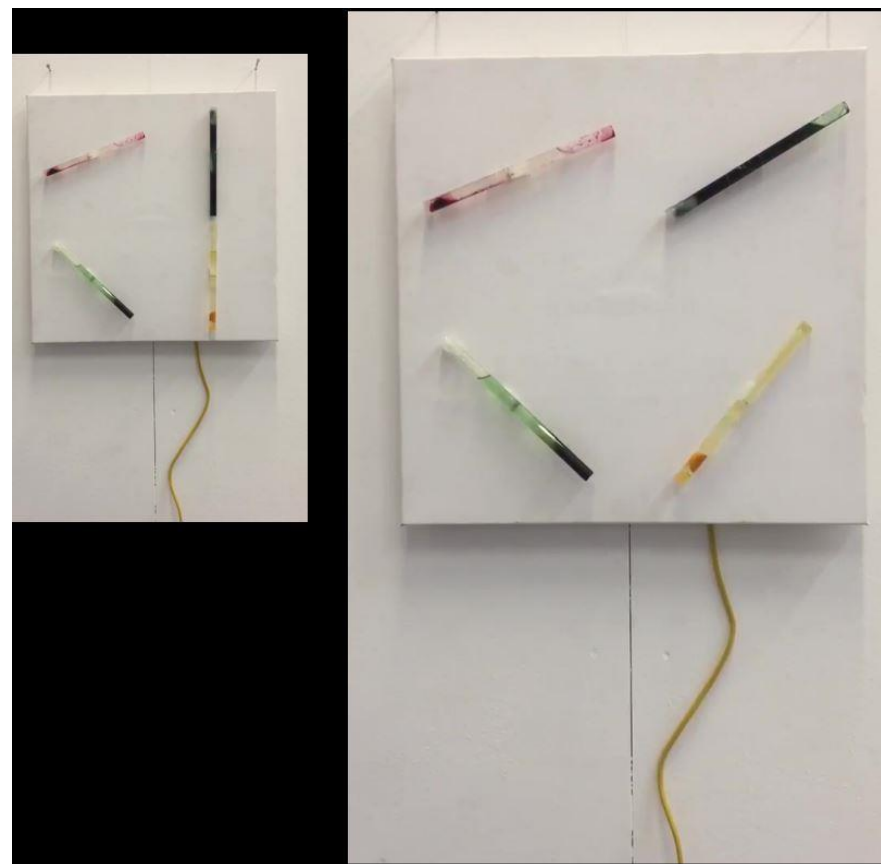
Lou Fournier

Peinture à essais, tableaux mécanisés

PEINTURE A ESSAIS

<https://youtu.be/oR1qTIOy5Gs>

Peinture à essai est une installation picturale. Reprenant le geste d'un chimiste qui confectionne ses mélanges. Les 12 tubes à essai sont positionnés sur une toile de peintre donnant une illusion de peinture. Des servos moteurs sont positionnés à l'arrière de la toile, faisant bouger les tubes à essais et le liquide à l'intérieur des fioles.



Lou Fournier

Dans me reins, video sonore

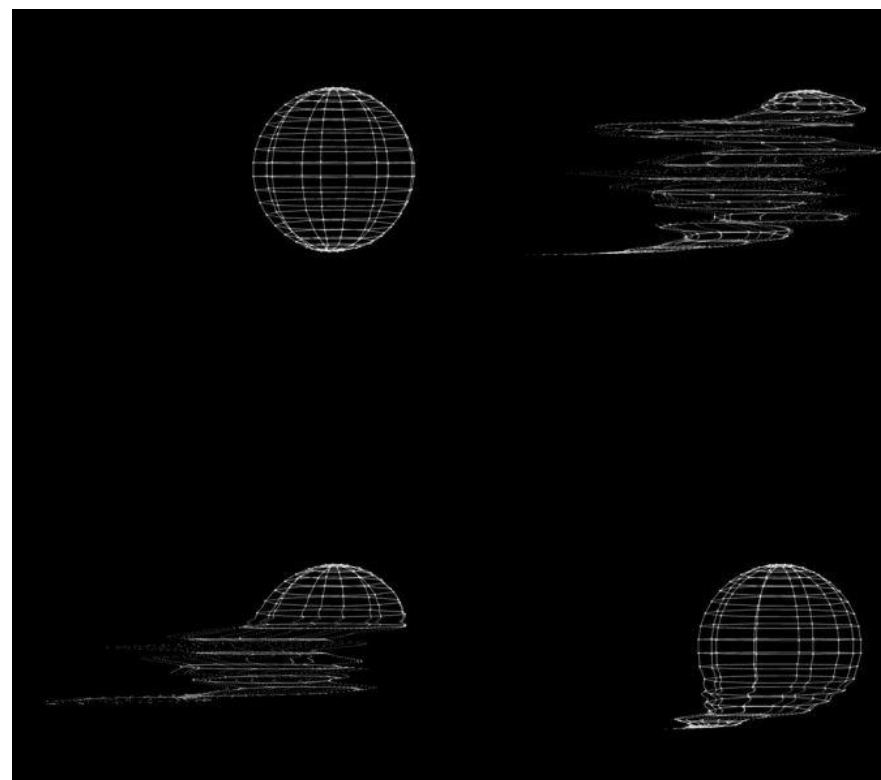
Dans mes reins est une installation sonore et visuelle, L'imagerie médical est quelque chose qui m'intéresse. C'est donc une projection sur mur de mes échographies de reins avec une diffusion de ma voix lisant mes biochimies urinaires. Se faire soigner sans savoir comment ça marche, mais être rassuré que ce soit un humain qui lit la machine. Alors que la machine sauve des vies, mais nous avons peur de la machine.... Tout un paradoxe à lieu. L'ironie de ne rien comprendre au soins que l'on me donne, ne rien comprendre aux mots employés dans les prises de sang ou les biochimie urinaires.



Lou Fournier

Instrumain, vidéo sonore, 1m

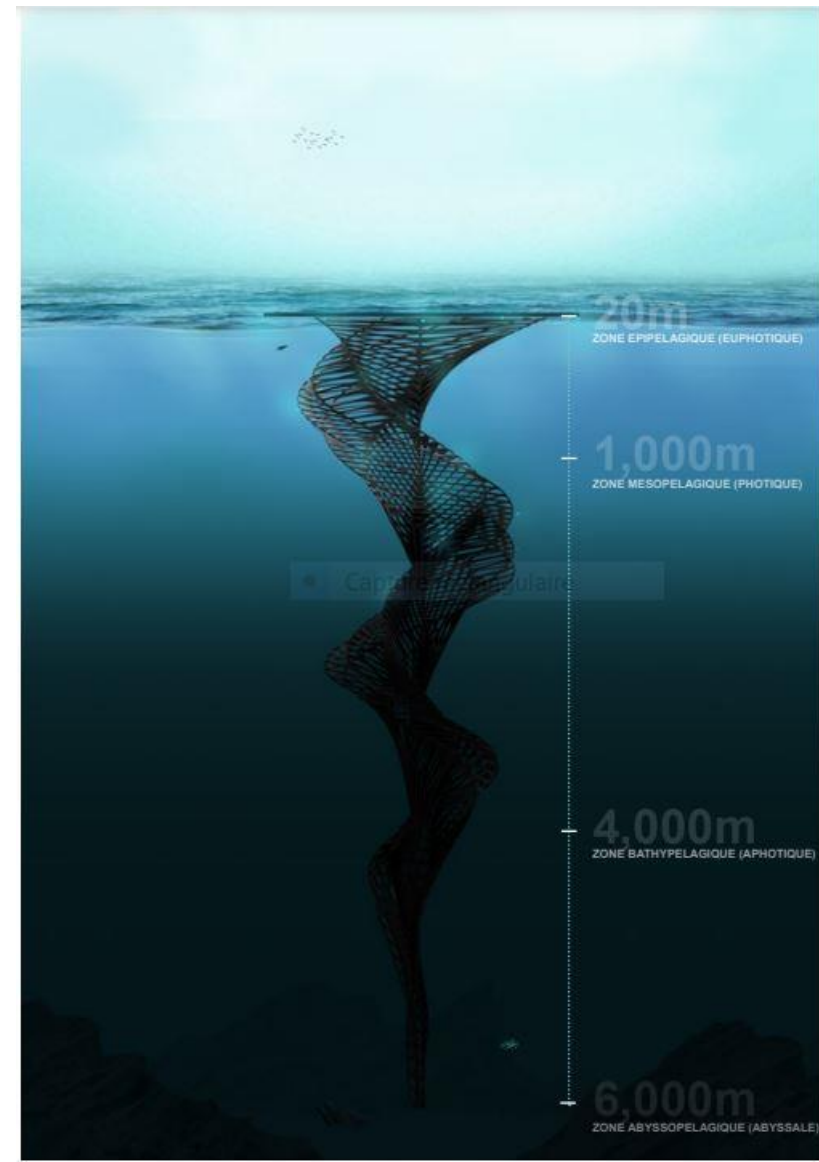
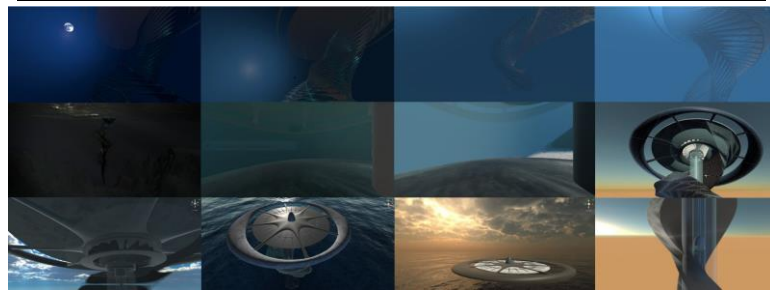
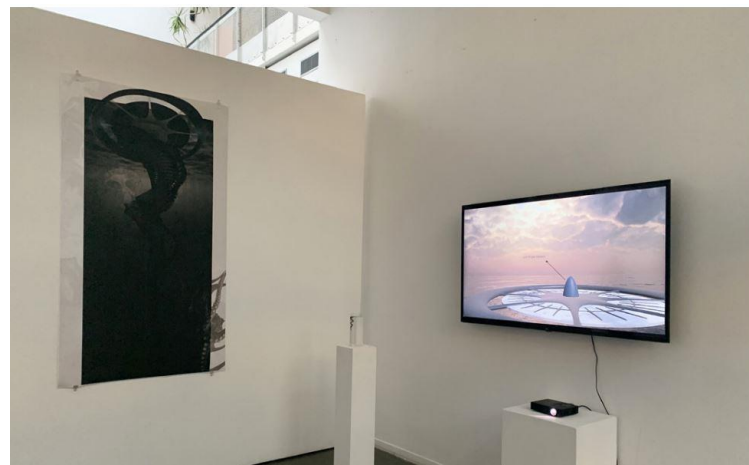
Instrumain est au départ une performance inversant le rôle de l'homme et de la machine. Lors de cette performance j'utilise des sons provenant de mon corps (gargouillements, craquements d'os, grattements,, claques et d'autres encore). Cette composition en direct est reliée au logiciel Touchdesigner qui transmet les sons à l'image. J'invite donc l'image à danser au bruit de mon corps. Le corps instrument de musique et la machine spectateur danseur. En détournant les rôles, je laisse la machine décompresser le temps d'une danse. Dans la vidéo on peut voir une composition retravaillée avec sa boule dansante.



Muzi Li et Olga Boulay

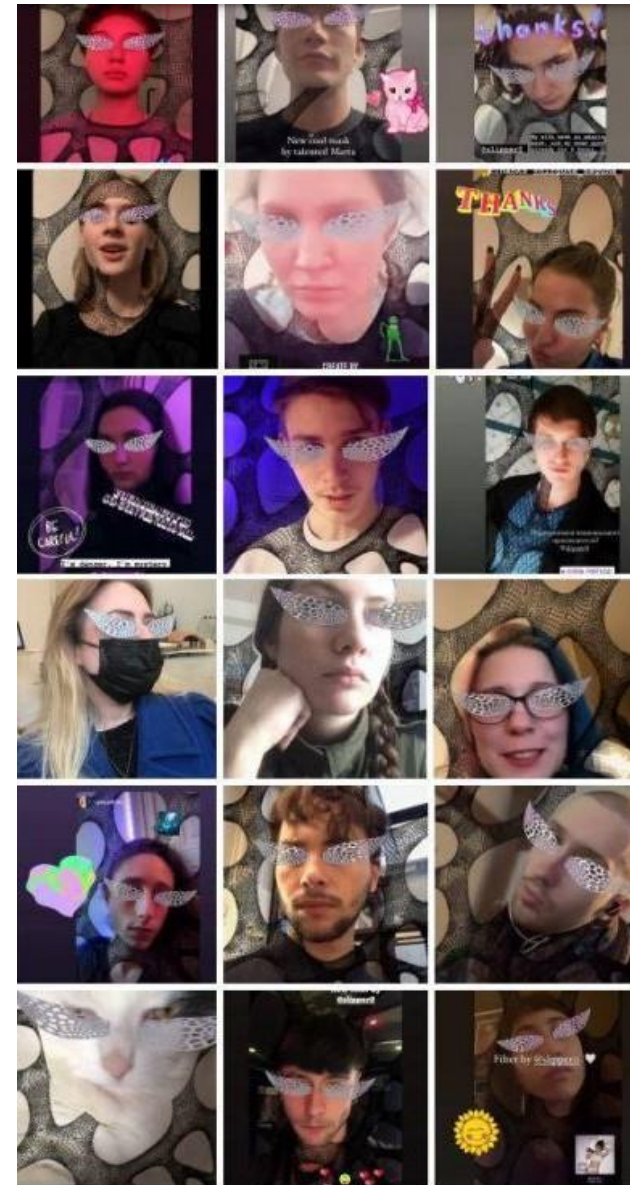
Arche, film, maquettes, tirage.

Arche est une ville utopique océanique dans un monde à venir immergé par les océans. Arche tire son énergie des courants descendants grâce à sa structure où se confondent lieu de vie et turbine géante plongeant en équilibre jusqu'aux fonds marins.



Marta Shilova

Parametric Skin, projet en réalité augmentée d'ajout facial.



Marta Shilova et Nicolas Alexandrov

Pixels et Voxels, installation interactive.

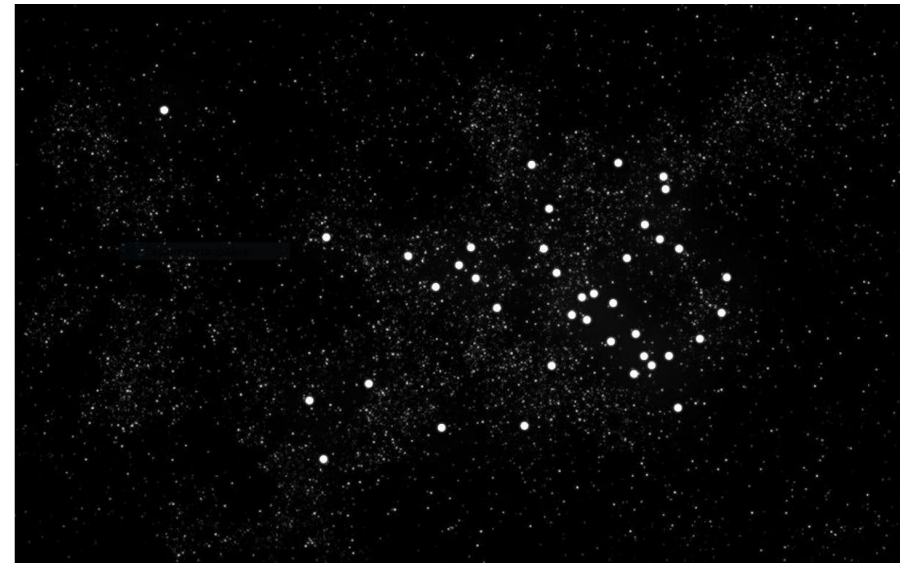
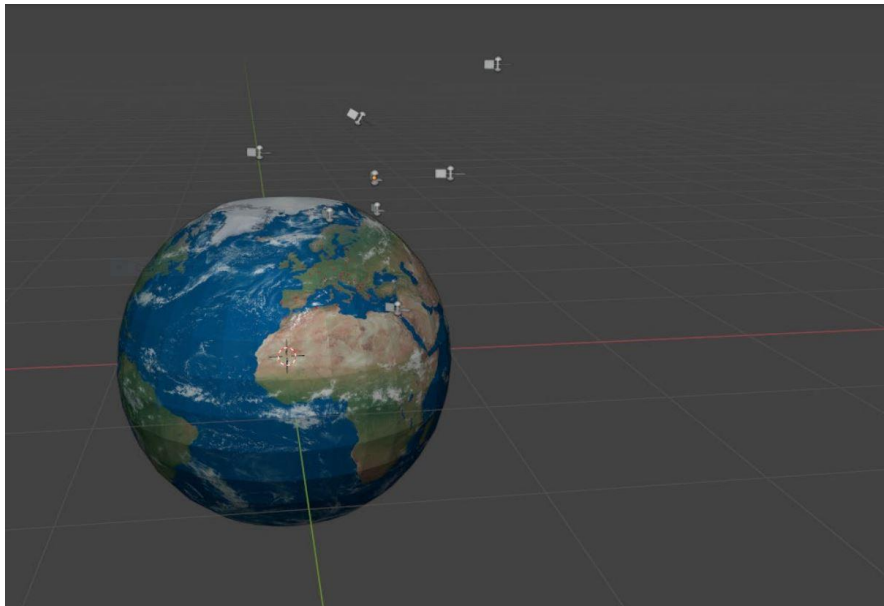
Un graphisme génératif projeté et sonore peut être manipulé par les spectateurs créant des vagues de lumière qui submergent l'espace d'exposition.



Jingqi Yuan

Sirène, quand les étoiles humaines brillent, video, tirages

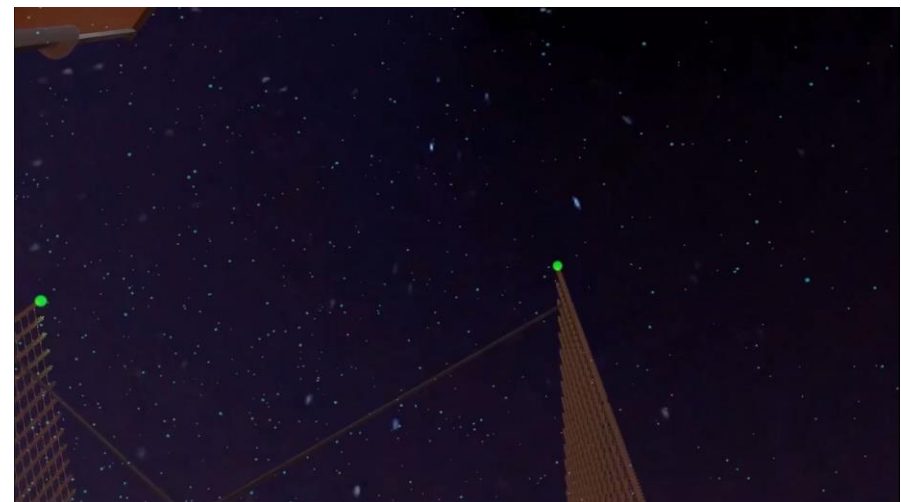
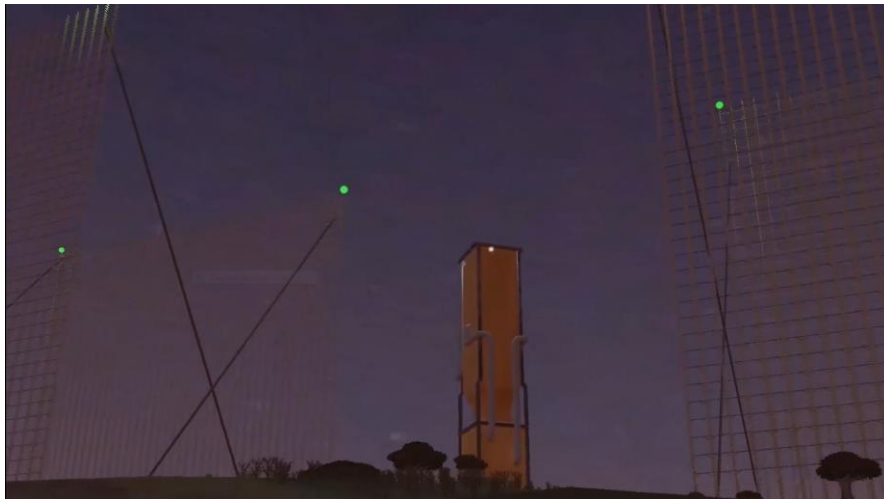
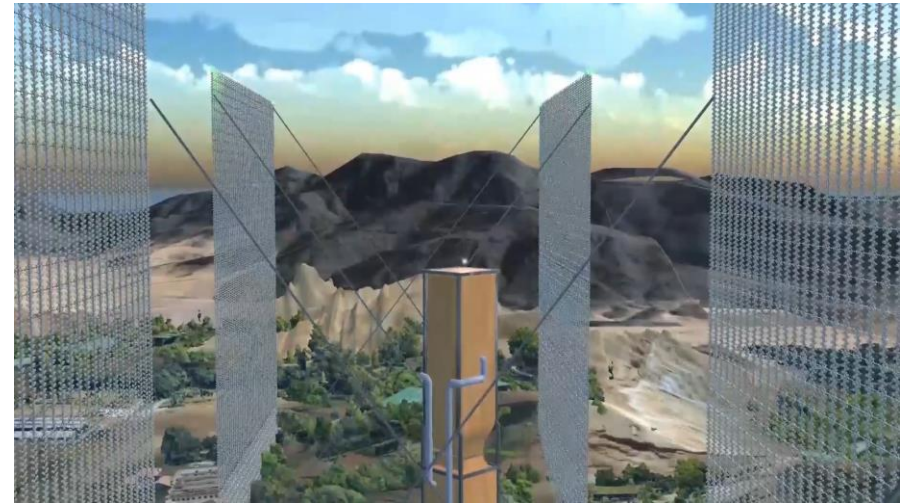
Projet de monument virtuel et imaginaire, « Sirènes » est une nouvelle cartographie du ciel qui s'appuie sur une fiction : à une époque, les capitales du monde ont lancé leurs propres satellites pour les représenter dans le ciel. D'abord pour des questions de sécurité, puis conservées comme une relique, ces satellites visibles côtoient désormais, dans un futur lointain, le ciel étoilé pour l'augmenter « d'astres humains ». Nouvelle carte du ciel, nouvel horoscope aussi.



Nathan André

Entomo Totem, video, 6m

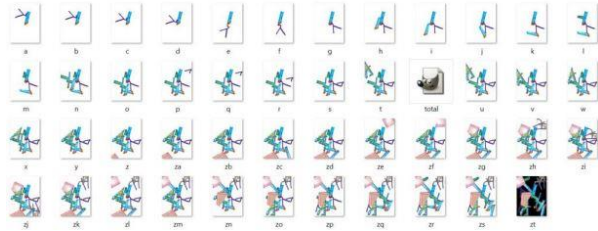
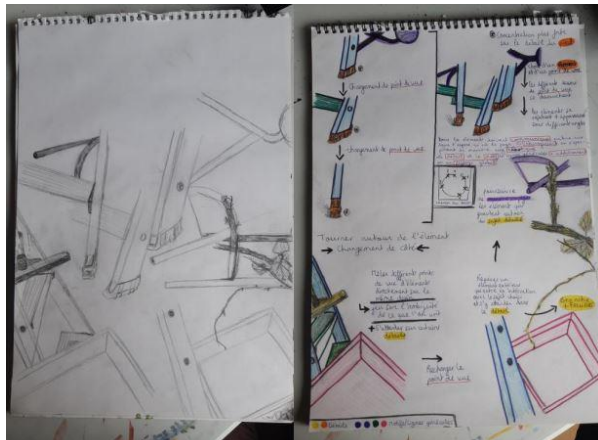
Face à la disparition des abeilles, des usines à moustiques modifiés et des hôtels à insectes géants proposent une forme fictionnelle alternative de pollinisation à large échelle.



PROJETS EN COURS

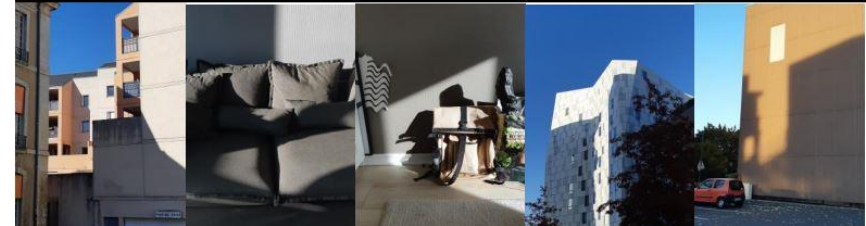
Anne Sophie Colledani

Comment décortiquer le réel selon un principe, un concept, un cheminement, une sensibilité, pour obtenir une fragmentation méthodique du dessin d'observation ? A travers notre regard d'observateurs attentifs aux éléments du monde qui nous entoure, nous témoignons de différentes sensibilités, manières de voir, de différents intérêts aux choses. Cette recherche repose sur le réel, le regard que'on lui porte et la manière dont on le transcrit par le dessin. Concept, narration, cheminement, analyse rationnelle, expérience empirique, plan, détail, perception-univers personnel. Comment s'approprié-t-on le réel et le fait-on évoluer en quelque chose de différent ? Et comment peut-on donner à voir et à comprendre notre manière d'observer aux autres ?



DESSINS OMBRES-LUMIERES

Série de dessins d'après des photographies quotidiennes où la lumière interagit avec l'espace et les objets en créant des jeux d'ombres et de lumières intéressants. Je retranscrit ces photos sur papier avec des graphites plus ou moins grasses pour obtenir différents niveaux de gris et donc des nuances. Ces représentations de phénomènes irréguliers et fugaces tendent alors vers des paysages d'abstraction.

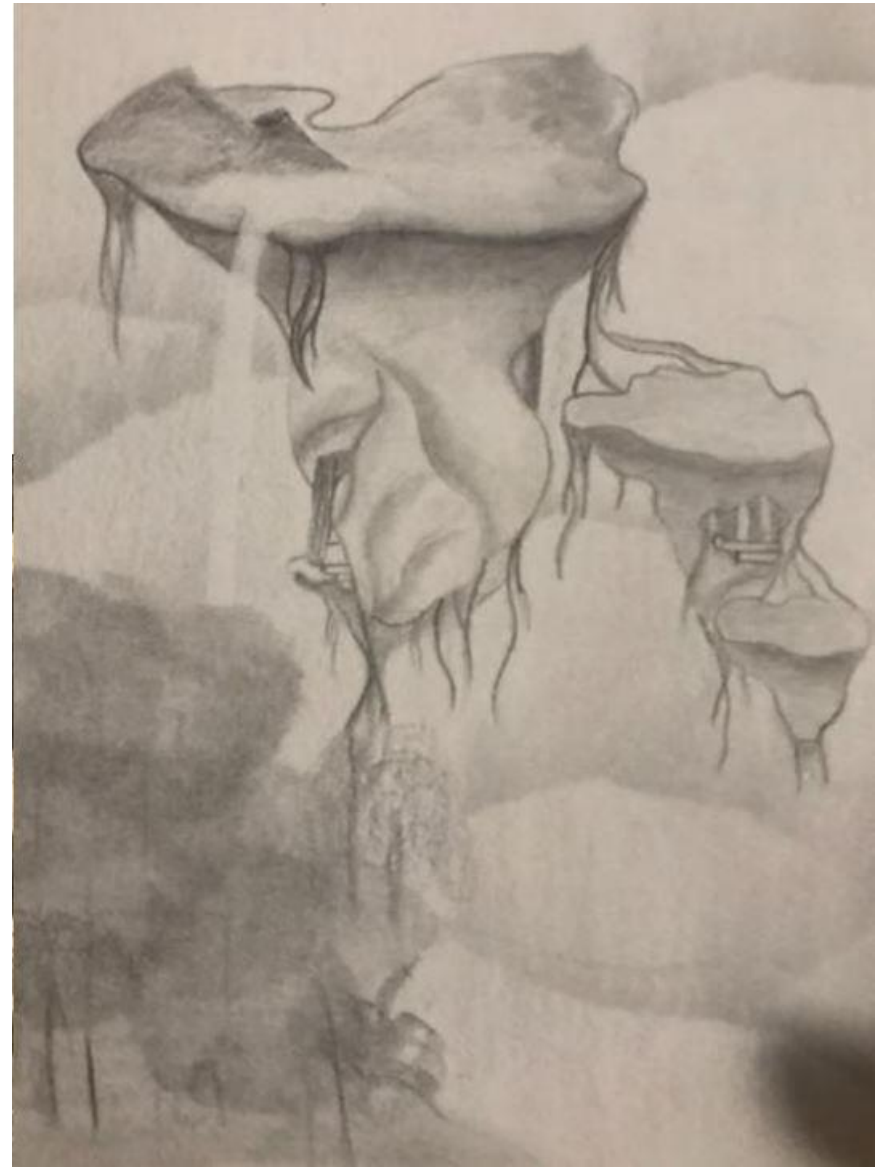


Lola Audoux

Ruine Insulaire

Recherche sur le sujet des ruines et ce qui les définit, le concept d'Umwelt, les Biotopes, l'insularité et sur les écosystèmes. Référence de livre : ROMAIN Bertrand. *Détail du monde* / Eyal Wersman. *La vérité en Ruine* / Pierre Hyppolite. *La ruine et le geste architectural*.

Plusieurs idées m'intéressent : - Développer l'idée de cette contemplation des ruines de leurs aspects encrés dans le passé mais aussi dans l'espace actuel du présent. Les ruines étaient déjà très présentes dans la peinture des XVIe et XVIIe siècles. Elles occupent alors une place qui témoigne d'une conscience aiguë de la condition humaine. Les Ruines rendent un vibrant hommage aux monuments en péril, sont une sorte de voix pour ces restes figés dans le silence. - Relever l'idée d'un écosystème à part entière et qui ne se développe pas comme les écosystèmes des bâtiments plus récents et occupé par la population. Recherche de matériaux, plantes, etc. Les matériaux des ruines étant le sujet principal de ma recherche sur les prothèses de bâtiments dît en ruine.



Yvanna Bruneau

Prélèvement de corps hétérogènes

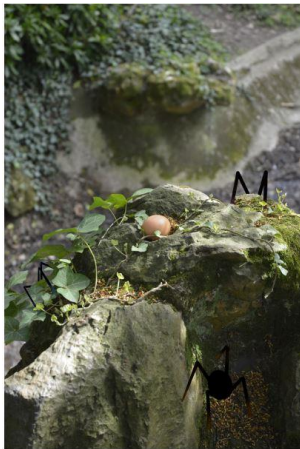
Ce projet sera une recherche autour des matériaux hétérogènes. Il se déploiera sous de multiples sculptures, qui sont des expérimentations et manipulations de divers matériaux. Dans la manipulation de matériaux je recherche des points de rencontres et de tensions.



Jules Cathala

Le futur de l'œuf

Problématique : imaginer l'évolution des pratiques de production et récolte des œufs. J'ai imaginé au cours d'une série de dessin à quoi pourrais ressembler le poulailler et les structures, procédés liés à la production d'œufs dans le futur. Les dessins mettent en forme des évolutions technologiques qui pourraient avoir lieu dans le futur. Boîte aux portails de téléportations, poulaillers futuristes, robots... La série final représente des robots intelligents qui récolteraient les œufs pour nous. On ne voit à aucun moment la poule, elle disparaît de la conscience collective à force de pousser la production à rendement maximum, en dépourvu de l'animal et de son bien-être. Les œufs sont disposés dans des espaces différents comme une quête, la production a été tellement poussée à bout que la poule a disparu, l'œuf devenant une denrée rare. L'homme met alors en place de nouveau procédé technologique afin d'essayer de récupérer les œufs



Anais Eloi

Transmission d'informations lumineuses

Sur la question de vue, voir et recevoir. Comment notre point de vue et environnement permet de recevoir et interpréter les informations. En travaillant sur la lumière, le principe de transfert. En prenant les sujets d'actualités comme les conséquences matérielles de la guerre en Ukraine que je cherche à retranscrire avec une sensibilité plus abstraite. Recherche sur la façon de retranscrire grâce à la lumière et des jeux de transparences, comment rendre visible une image.

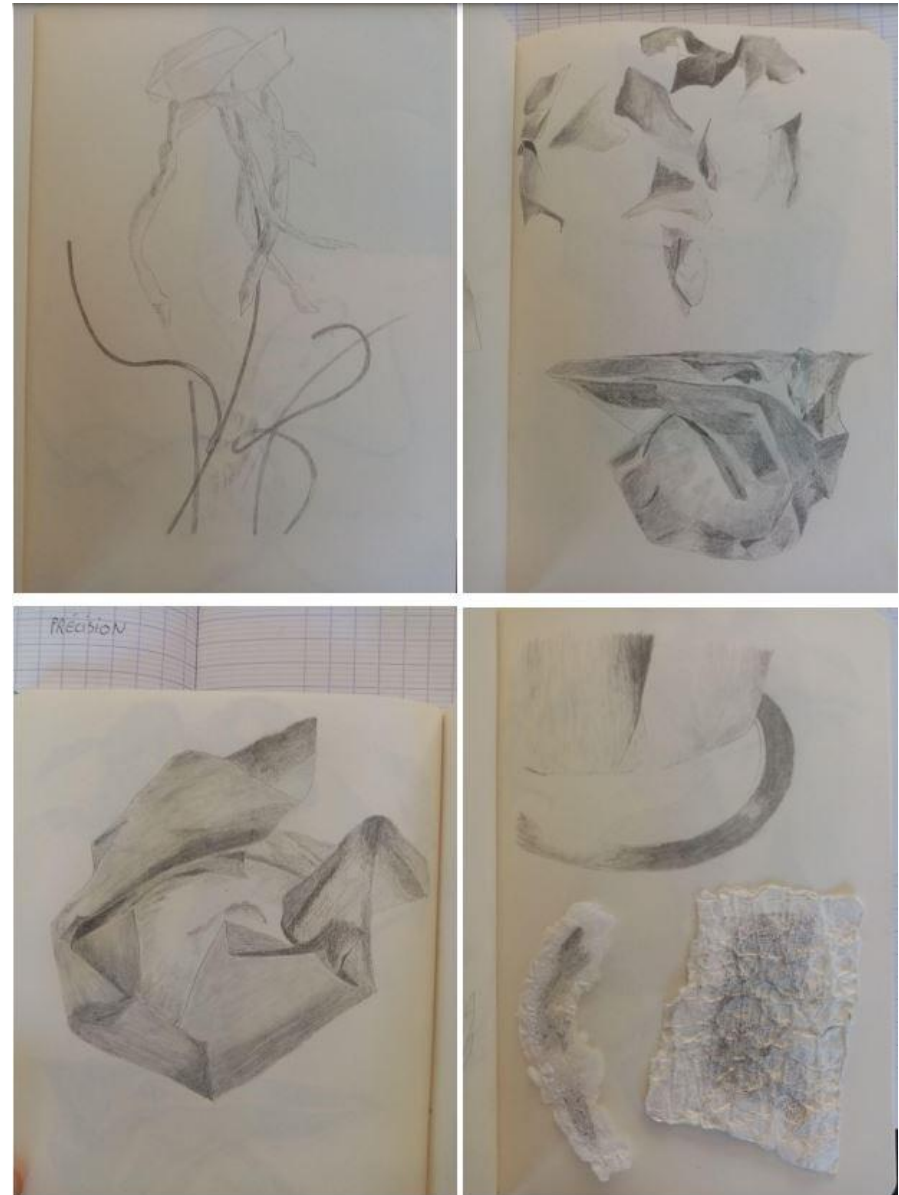


Antoine Fouyet

Piste de recherche : Les dynamiques du vivant (les principes de rencontre des matières) comme axe sensible de représentation.

Je souhaite explorer les associations entre les matières et leurs équilibres, notamment par le biais des connexions visibles et invisibles du réel.

L'exploration passerait par le dessin et par des expérimentations plastiques. La présence et l'absence des traits sur le papier marquent notamment mon expérience sensible du vivant.



Quelques dessins déjà réalisés pour le projet Prothèse :

Marguerite Hecquard

Prendre l'image

Je m'approprie des images, de toutes les époques, dans tous les thèmes. Je tente de faire tomber de leur socle, l'icône ou les symboles qu'elles représentent. Ainsi, je peux imposer mon regard et mon empreinte sur des œuvres historiques. En effet, j'en profite pour travailler l'approche picturale des images. J'utilise de la peinture pour créer un lien entre elles. Ce sont surtout des couleurs vives et brutes. Je veux alors faire exister un travail qui n'a pas encore sa place ailleurs.



Coline Massé

Formes et couleurs résiliantes.

Volonté de créer et de mettre en valeur la forme imposante et sombre du bas avec un assemblage d'éléments aux formes « organiques » et aux couleurs vives. La transparence et la superposition des couleurs et des formes est possible grâce à l'utilisation de multiples techniques et support (différents crayons, différents papiers..). A présent, l'idée serait de continuer d'étendre le projet avec de nouveaux éléments transparents sur les extrémités afin d'accentuer la transparence et la possibilité de placer le travail dans différents espaces afin que « l'environnement » vienne aussi créer la continuité du projet.

Photo du projet actuellement :



Maéva Menanteau

Déploiement du corps végétal comme objet sensible

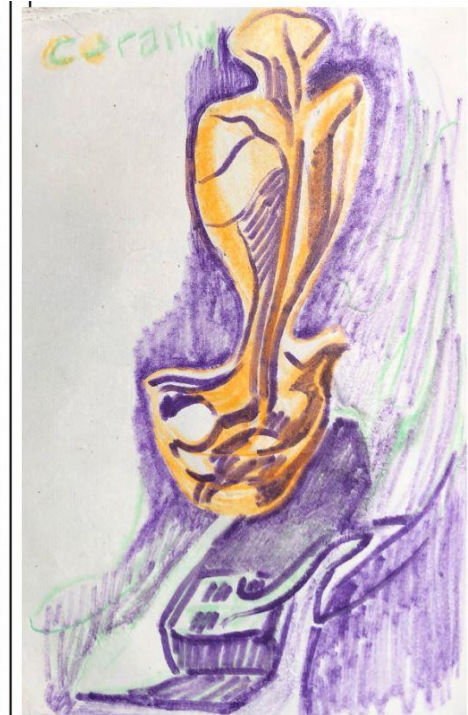
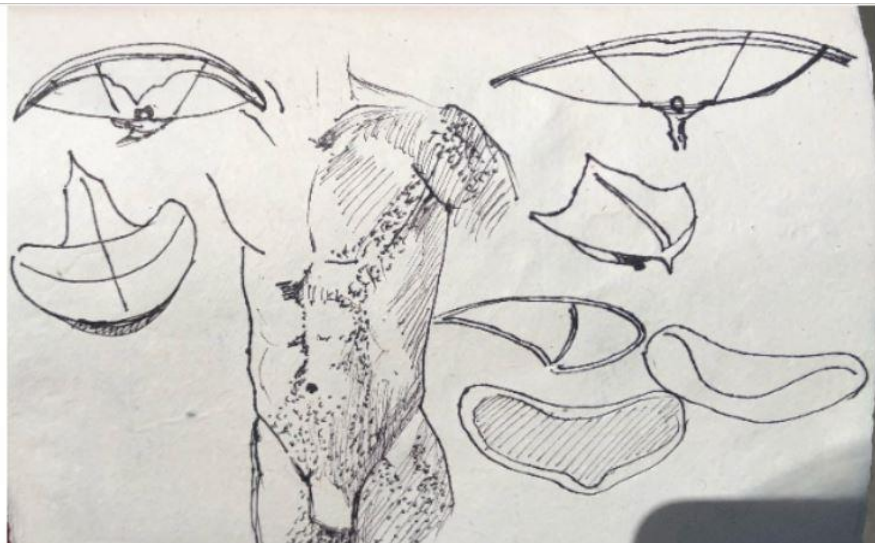
Dans ce projet, mon but est d'aller à la rencontre des formes végétales par des expérimentations d'observations, d'empreintes et d'utilisation de la matière comme outil pictural. Je cherche à rendre compte des matières du vivant, des compositions visuelles des végétaux et comment elles évoluent à travers la lumière. Passant par la photo, le dessin ou encore la peinture végétale, je cherche à déployer une palette graphique qui montre le monde des végétaux comme un espace sensible.



Andrei Solovev

Prothèse de colonne vertébrale sous le regard aérodynamique

Je voudrais vous présenter mon projet de prothèse vertébrale que je voudrais mélanger avec des avions ? Je voudrais faire des recherches en application d'aérodynamique vers mon designs d'aéroplane et de prothèse. Ce que au final pourrait se présenter comme nouveau design en condition de vol. Recherches en aérodynamique et aéronautique.



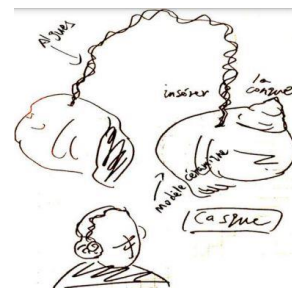
Xueqing Yu

Écouter/Le lien entre l'homme et la mer, la relation entre les choses artificielles et naturelles ? /Récifs Artificiels, Pourquoi Reconstruire La Mer

Mon projet consiste en une courte vidéo, une série de petites sculptures et une installation sonore. À quoi ressemble le son de la mer dans votre tête ? Une façon interactive de se rappeler les plaisirs simples de l'enfance en jouant dans l'eau à la plage. Réflexion sur notre lien avec la mer-Mon projet consiste en une courte vidéo, une série de petites sculptures et une installation sonore. Réflexion sur notre lien avec la mer.

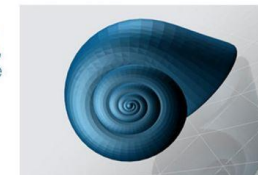


partie1. le courte vidéo

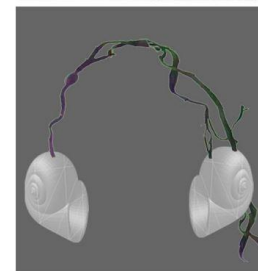


partie2. les petites sculptures

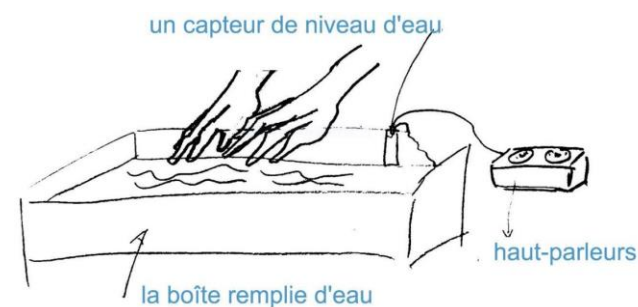
modélisation 3d,
moulage en plâtre,
conque en céramique



Câble casque et coque casque + conque



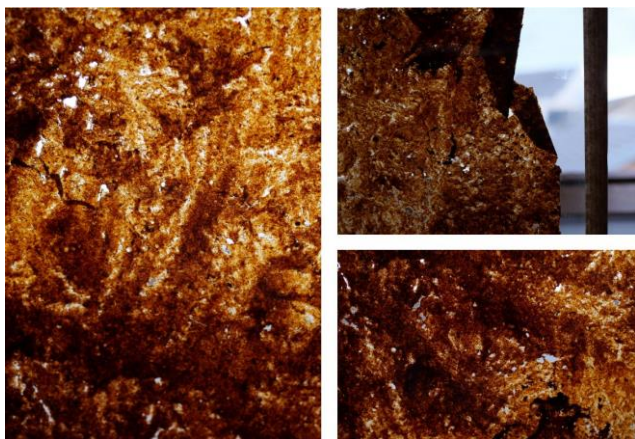
Conque Céramique + Algue



partie3. l'installation sonore

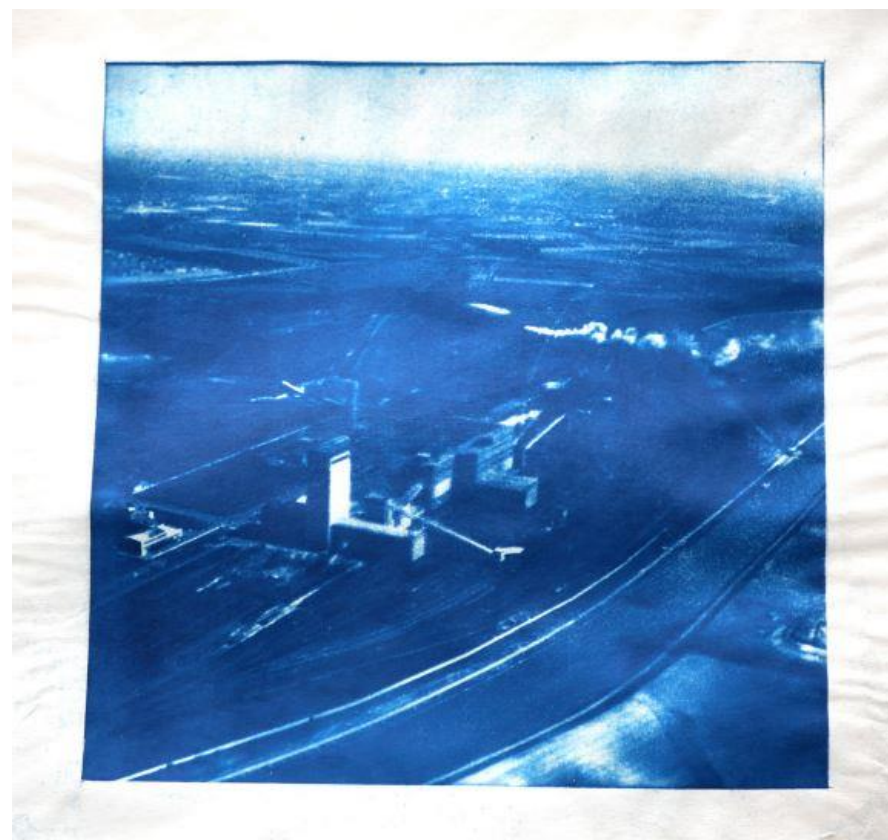
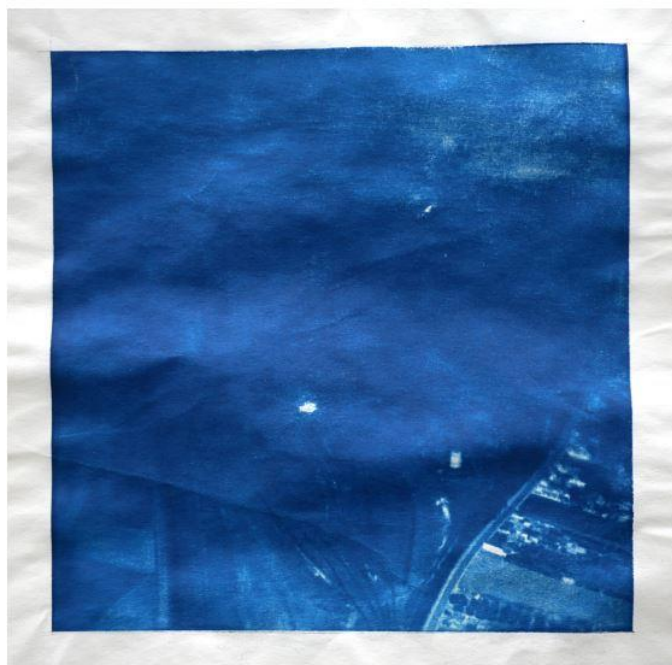
Sonia Bourasse

J'ai décidé de travailler avec un déchet, détrit, et de le modeler, le façonner, d'une autre manière pour lui redonner une valeur. J'ai choisi les déchets organiques, et plus précisément les épluchures de banane. J'ai donc procédé à des tests, un peu scientifique, pour étudier les réactions de la peau de banane, pour ensuite créer une feuille : faire bouillir, cuire au four, mettre au frais, sont les premières étapes que j'ai effectués et j'ai constaté que la meilleure technique était de passer au four les pelures. Vient ensuite la recherche sur la peau elle-même, je l'ai donc décortiqué en 2 parties, la peau extérieure et le parenchyme (partie entre la peau externe et le fruit), que j'ai ensuite fait cuire séparément. J'ai choisi de prendre le parenchyme pour continuer les expériences car il me permet d'avoir une texture plus homogène, aujourd'hui j'ai confectionné une feuille de parenchyme qui pourrait relever d'une cartographie du territoire. Le rapport aux matériaux est encore une fois mon moteur et vient s'y greffer, ici, le principe de récupération qui me tient à cœur. Faire avec ce qui nous entoure me paraît assez pertinent compte tenu du nombre de déchets produits. La feuille de parenchyme est prise entre deux plaques de verre pour faire référence aux lamelles de microscope.



Sonia Bourasse

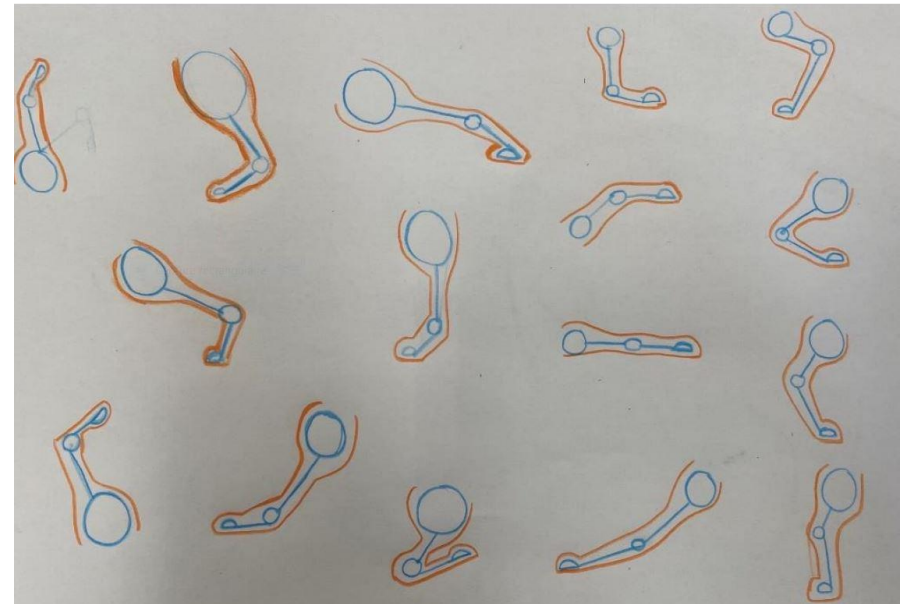
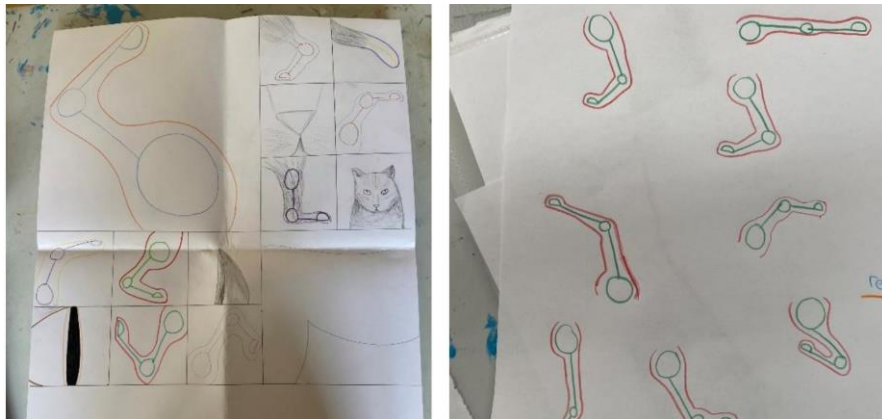
En chinant, j'ai trouvé des diapositives de « la documentation photographique - La France par huit - Le Nord : Paysage et industries n°6019 » de 1975. Ces diapositives m'ont interpellé car les architectures industrielles m'intéressent de par leur conception purement pratique et non esthétique, mais qui de fait en crée une. C'est de par ma volonté de travailler avec le procédé de cyanotype que m'est venue l'idée d'utiliser ces diapositives que j'ai décidé de numériser pour les agrandir. Puis les ai imprimé en négatif sur papier transparent. Ensuite vient l'impression cyanotype sur papier blanc. L'industrie étant liée à la science il était donc logique pour moi d'utiliser ce procédé photographique élaboré avec des produits chimiques photosensibles.



Marie Alonso

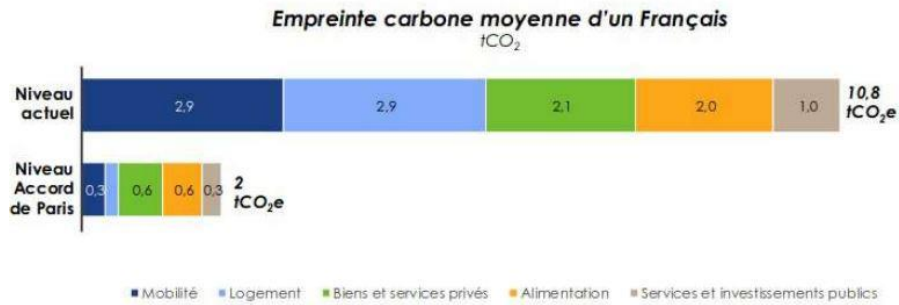
Prothèse féline

A partir d'une observation poussée d'un mouvement, plus précisément de l'articulation d'un membre de l'animal (en théorie ici observé sur le félin mais peut-être sur d'autres espèces comme insectes ou arachnéen) comment retranscrire cette articulation des os à travers la peau par le biais du dessin simplifié et coloré en abordant ce sujet de prothèse.



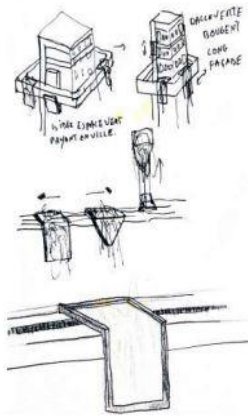
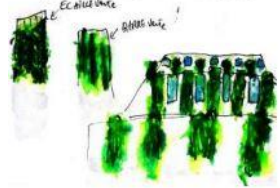
Quentin Jeanvillier

Comment nos sociétés répondront à l'urgence climatique ? Il est plus que nécessaire de prendre en compte l'impact environnemental que nous avons sur notre milieu et ce même dans les plus petites choses. Plus les années passent et plus l'urgence climatique nous demandera de modifier sévèrement nos modes de vie pour y répondre. Voici un graphique montrant les quantités de CO2 en T/an que nous devrions émettre pour respecter les accords de Paris. Lors de ce projet je me suis interrogé sur la manière dont notre monde se transformerait si une autorité régaliennne prenait pour mission de faire respecter ces accords.



REFLEXION PROTHESE - un...
 DOUTEUX (c'est un monde)
 PROTHESE - un...
 les infra, dégradable, effroyable.

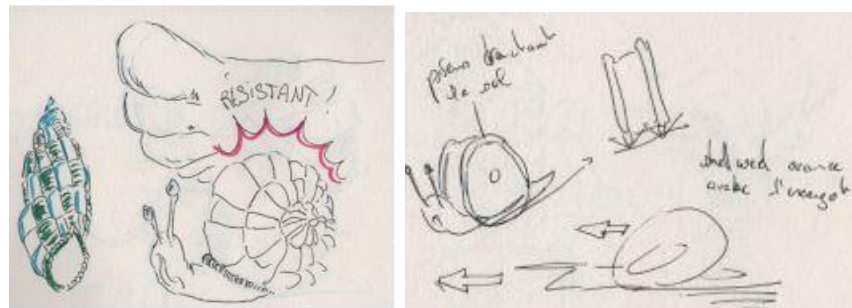
INTERET - ville, auto, technologie, Tech, Science,
 D'auto, aménagement urbain, socio
 auto, technologie - prothèse, optique, artificielle
 (transport, la grande, tel, de l'espace...
 Ecologie



Bryan Le

SMYSYP

Comment rendre un animal fragile plus puissant au milieu de son environnement ? Comment l'évolution artificielle peut pousser une espèce à devenir belliqueuse ? Il est très désagréable d'écraser un escargot par inadvertance, bien que sa coquille ait pour fonction la protection de ses organes vitaux, elle reste trop fragile pour supporter les chocs extérieurs. C'est pour cela que j'ai développé le programme SMYSYP (Snail that Make You Shit In Your Pant). Fortement inspiré de l'exosquelette militaire Américain TALOS (Tactical Assault Light Operator Suit) qui a pour but de couvrir le militaire d'une armure légère le protégeant des balles et d'accroître sa force pour un système hydraulique. SMYSYP est une carapace artificielle recouvrant la coquille originelle. La nouvelle protection est constitué d'un fer extrait du Chrysomallon Squamiferum, un escargot abyssal beaucoup plus résistant. Modulable, nous pouvons équiper le SMYSYP de différents outils ergonomiques (roue de vitesse), d'attaque (scie, lames) etc... L'escargot deviendra alors un super prédateur capable de déchiqueter ses prédateurs originels. Néanmoins un problème se pose quant à sa dépendance à ses nouveaux outils puisque sa survie ne dépendra plus que d'elle, l'escargot perdra ses muscles à cause de son assistance. De plus, si toute l'espèce était équipée de cette technologie, elle deviendrait belliqueuse et hostile pour elle-même. Le projet que je souhaite présenter ce sont des dessins et une véritable mise en situation en cours de travail - prototypes sous forme d'impression 3D.

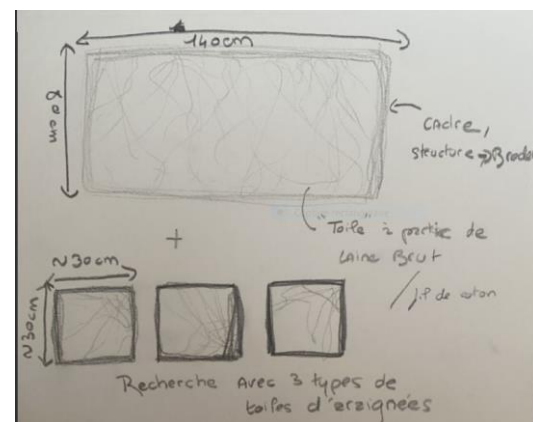
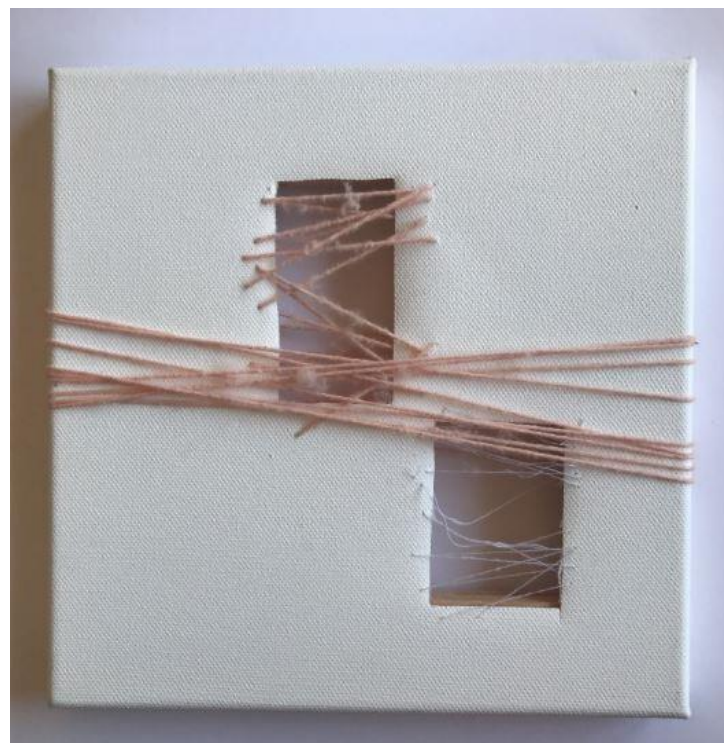


Laurina Sicot

En toute fragilité

Ce projet part de croquis en extérieur basés sur une toile d'araignée tissée. En effet, cette idée de tissage, de toile et de fil, je les développée grâce à ma pratique de broderie. Pour commencer ses recherches, j'ai commencé par le fil de coton de différentes épaisseurs, sur lequel j'ai passé de petits coups de cutter pour retrouver le côté transparent et fibreux de mon dessin et donc de la soie d'araignée - fibreux et délicat. Pour avancer en ce sens, j'utiliserai le processus de broderie et de tissage entre des fils à partir de laine brute, reprenant la matière première et fragile comme celle de l'araignée pour ces toiles. De plus, pour la façon dont laquelle je vais commencer mon tissage, j'observe le travail et le processus de celui de différentes araignées. Je mettrai en évidence de petits cadres pour qu'elles puissent tisser dessus.

Enfin, l'idée proposée serait de mettre en avant ma réalisation de tissage et broderie qui sera conçue sur un cadre suspendu par des fils de coton dont eux-mêmes peuvent être travaillés ; en effet le poids du cadre sera léger car le cadrant (140x80 cm) sera fin et la matière du fil ne peut être que légère. L'idée de suspension permettra au visiteur de tourner autour de mon tissage et découvrir celui-ci sur différentes faces. Pour finir, je propose de façon facultative, proche de ma réalisation, de mettre mes recherches sur le tissage de soie des araignées sur de plus petits cadrans.



Maëlle Ledauphin

Le tire-lait du musée d'archéologie du Mans- Carré Plantagenet : objet de fantasmes archéologique et anthropologique

Ce projet est né de l'intérêt que j'ai porté au tire-lait du premier siècle vu au musée d'archéologie et d'histoire du Mans (Musée Plantagenêt). En terre-cuite, d'une forme très commune pouvant évoquer tant d'autres objets, je n'ai été renseignée sur son usage qu'à la lecture de son cartel. En est venue une fascination croissante pour cet objet tant sa forme et son usage semblent évidentes et intelligentes : il nécessite seulement l'énergie corporelle, fait preuve d'économie de moyen dans la forme et les matériaux utilisés (souvent de la terre cuite ou du verre), offre la possibilité d'être réversible en biberon (d'ailleurs une récente erreur archéologique sur l'usage de cet objet). Des variations de taille du bec du tire-lait peuvent impliquer la mise en place d'une écologie sociale autour de l'objet : parfois la partie destinée à aspirer semble trop courte pour que la mère ou femme allaitante puisse le faire sur elle-même. Qui donc intervient ? C'est ici la mobilisation d'un corps social/familial qui se met en place. Mais le plus fascinant et évocateur dans cet objet reste pour moi le fait qu'il contient la forme archaïque du tirelait contemporain. Pourtant, ce dernier est symptomatique de la manière protocolaire dont ce geste a été intégré aux organisations contemporaines : il repose sur une dépendance entre l'humain et la machine et se loue à la sécurité sociale. Tout ceci n'est pas sans provoquer un certain vertige : comment en est-on arrivé à cet objet ? Le retour à des formes plus simples et archaïques ne serait-il pas souhaitable au regard des préoccupations écologiques et sociales actuelles ? Même si cela n'est pas dénué de tous fantasmes archaïques, considérons que cela devienne une matière plastique, modelée par des idées. La proximité et la prolongation du corps par cet objet interroge même sur sa prolongation anatomique et donc sur les mécanismes physiologiques internes à la fabrication de lait. En prenant avec moi ces questions liées au

tire-lait, j'ai tenté d'y apporter une réponse plastique en développant un langage dessiné qui permettrait d'être le témoin des possibles de cet objet et de la manière dont il irrigue l'imagination par ses formes et usages. Il s'agit ici de rendre compte d'un état de recherche de proximité (dessins dans un carnet) par des manipulations imaginées en gardant cet objet comme préoccupation constante. Et ainsi de retrouver quelque chose de mon vertige par les formes proposées. Un travail sur une projection qui unirait ces croquis est en cours.



